



» Avenida Lucas Nogueira Garcez

CAPÍTULO XIV

TRANSPORTE E VIAS PÚBLICAS

PROBLEMAS E DESAFIOS NO SETOR DE TRANSPORTE PÚBLICO

Pela própria formatação inicial da velha Vila de São Bernardo construída às margens do Ribeirão dos Meninos, as vias de acesso foram no sentido da correnteza do ribeirão. Os caminhos da cidade foram sendo abertos junto ao leito dos rios. Criada em um vale com uma topografia acidentada, as ruas e caminhos obedeceram ao contorno desses desníveis e de acidentes geográficos. A cidade passou a ser um emaranhado de ruas estreitas, muitas delas sem saída e repletas de escadas, passagens, ladeiras e caminhos tortuosos.

A configuração das ruas não ajuda. A cidade não foi planejada e nem adaptada para suportar o intenso trânsito dos dias atuais. Os nossos congestionamentos na área central são grandes e as pessoas se estressam com facilidade pelo tempo que gastam para ir de um lugar a outro.

Temos uma frota de veículos cadastrados de 407 mil para uma população em torno de 800 mil, isso representa quase 2 habitantes por veículos e a tendência é de aumentar, principalmente a frota de veículos particulares. Já a frota do transporte coletivo possui 342 ônibus em 57 linhas de percurso em todas as direções do Município e 714 ônibus em 89 linhas intermunicipais.

Criada pela Lei Municipal 5365/2004, a Secretaria de Transportes e Vias Públicas tem por atribuição fazer a gestão e a fiscalização dos transportes públicos municipais, do trânsito e das obras viárias no território do Município de São Bernardo do Campo.

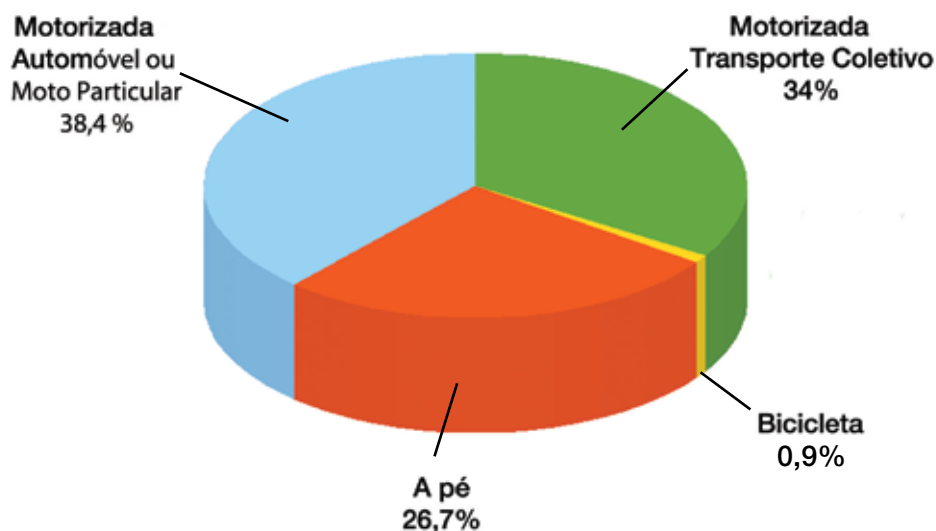
A Secretaria de Transportes e Vias Públicas é responsável, também, pela elaboração e implementação do Plano de Transportes Urbanos – PTU, objeto de financiamento do Banco Interamericano de Desenvolvimento – BID, que prevê a reestruturação dos sistemas de transportes e do sistema viário da cidade.

São Bernardo do Campo encara o desafio de melhorar os padrões de mobilidade e acessibilidade da população, construindo uma cidade inclusiva, segura e sustentável econômica e ambientalmente. Os índices de mobilidade encontrados, no entanto, demonstram a necessidade de um planejamento cuidadoso e uma significativa reestruturação nos sistemas de transporte público, na operação e fiscalização do trânsito urbano, na logística de distribuição urbana de cargas e no controle de grandes pólos geradores de tráfego.

Se por um lado atualmente as pessoas estão tendo acesso mais fácil ao meio de transporte individual devido às facilidades de pagamento e condições de crédito, por outro, a infra-estrutura viária não suporta o aumento contínuo da frota de veículos e acaba gerando muitos problemas afetando diretamente o direito do cidadão de ir e vir.

As viagens realizadas no Município também não correspondem, segundo sua distribuição modal, a um sistema econômica e ambientalmente sustentável. A distribuição das viagens se dá conforme o gráfico a seguir.

**GRÁFICO 1 - VIAGENS POR TIPO DE CONDUÇÃO,
SÃO BERNARDO DO CAMPO**



Fonte: PMSBC / Secretaria Municipal de Transportes

Estes números demonstram preferência pelo transporte motorizado individual, que veio sendo consolidada na cidade nas últimas décadas. Este sistema é de notória baixa eficiência do ponto de vista da relação pessoas transportadas/ocupação do espaço viário, principal causa de grandes congestionamentos. E é também a principal fonte de emissão de poluentes e materiais causadores do efeito estufa nos meios urbanos; a opção pelo transporte individual motorizado é um fator, também, de potencialização da ocorrência e gravidade dos acidentes de trânsito, especialmente aqueles com feridos ou fatais e os atropelamentos.

Sendo assim, faz-se necessário investir em terminais de transporte coletivo integrando as diversas regiões da cidade sem ter que necessariamente passar pelo centro; reestruturar a rede de linhas de transporte coletivo, visando maior racionalização e eficiência; implantar programa de segurança para o pedestre; ampliar o sistema eletrônico de controle operacional, constituído por central semafórica inteligente, monitoramento por câmeras e painéis de mensagens variáveis.

Além disso tudo, também é importante preparar a cidade para os impactos do Rodoanel e implantar ações necessárias para minimizar seus efeitos negativos no trânsito.

TABELA 1 – EVOLUÇÃO DO TRANSPORTE COLETIVO, MUNICIPAL E INTERMUNICIPAL, SÃO BERNARDO DO CAMPO, 2000 A 2008

Ano	Municipal				Intermunicipal			
	Empresas	Linha	Frota	Média de passageiros por dia	Empresas	Linha	Frota	Média de passageiros por dia
2000	1	62	330	164.170	16	56	458	212.353
2001	1	51	293	146.704	24	87	594	244.480
2002	1	57	325	155.180	24	78	592	240.060
2003	1	57	339	145.760	25	79	622	232.957
2004	1	58	339	151.405	25	86	677	237.352
2005	1	57	343	152.224	25	86	673	234.456
2006	1	58	342	153.897	27	88	696	229.113
2007	1	59	342	155.183	27	89	714	242.531
2008	1	59	361	160.153	25	79	835	243.870

Fontes: ETCSBC/Empresa de Transporte Coletivo de S.B.Campo
 EMTU-METRA/Empresa Metropolitana de Transportes Urbanos
 ARTESP/Agência Reguladora de Serviços Públicos Delegados de Transp. Est. São Paulo

TABELA 2 – TERMINAIS RODOVIÁRIOS, SÃO BERNARDO DO CAMPO, 2008

Rodoviária João Setti – Cidade de São Bernardo

Rua Domingos João Ballotin / Rua Jurubatuba – Bairro Centro – Tel.: 4124-7752

Terminal Rodoviário Tereza Suster (Dona Gina)

Rua Rio Acima, s/nº - altura nº 35 – Bairro Rio Grande - Distrito de Riacho Grande

Terminal Metropolitano Trólebus – Paço

Praça Samuel Sabatini, s/nº - Bairro Centro – Tel.: 4332-7915

Terminal Metropolitano Trólebus – Ferrazópolis

Rua Pedro Henry, 250 – Bairro Centro – Tel.: 4338-7538

Fonte: PMSBC



» Rodoviária Municipal "João Setti" – Cidade de São Bernardo

TABELA 3 – EMPRESAS E UNIDADES DA FEDERAÇÃO ATENDIDAS NA RODOVIÁRIA MUNICIPAL “JOÃO SETTI“, SÃO BERNARDO DO CAMPO, 2008

Empresas	UF Atendidas
Viação Novo Horizonte Ltda	BA
Empresa Gontijo de Transp Ltda	CE, BA, PI, MG, MT, TO, PE, RN, PB, GO, RO
Viação Bonavita	SP
Auto Viação Bragança Ltda	SP
Viação Piracicabana Ltda	SP
Viação São Paulo São Pedro Ltda	SP
Viação Garcia Ltda	PR
Expresso Brasileiro Viação Ltda	SP, RJ
Cia. São Geraldo De Viação	SE, BA, PE, AL, RN, MG, PB, SP
Transportes Jaó Ltda	MT
Empresa Cruz de Transportes Ltda	SP
Viação Itapemirim Ltda	PE, PI, CE, MG, BA, PB, SE, RJ, AL
Empresa de Transporte Andorinha Ltda	RO, MT, GO
Transul Transportes Coletivos Ltda	SP, MG
Auto Viação Catarinense Ltda	SC
UTIL - União Transporte Interestadual de Luxo S/A	MG
Expresso de Prata	SP
Viação Santa Cruz S/A	SP
Viação Cometa S/A	RJ, SP
Empresa Motta	MG, SP
EMTRAM - Empresa de Transporte Macaubense Ltda	BA
Empresa de Ônibus Nossa Sra. da Penha S/A	PB, PE, CE
Expresso Cristália Ltda	SP
Viação Salutaris e Turismo S/A	BA, MG
Empresa Nordeste	SP, PR
Viação São Cristovão Ltda	MG
Expresso Itamarati Ltda	SP, MG, GO
Empresa Transpen	SP, PR
Breda Transportes e Serviços Ltda	SP
Auto Viação 1001 Ltda	RJ
Total de cidades atendidas	376

Fonte: ETCSCB/ Empresa de Transporte Coletivo de SBC

TABELA 4 – RELAÇÃO DE BALSAS, SÃO BERNARDO DO CAMPO, 2008

1ª Balsa “João Basso” - localiza-se na Estrada do Rio Acima, num percurso de 500m pela represa, levando os usuários do Bairro Dos Finco para a Zona Rural.
Com capacidade para 120 pessoas e 32 veículos.

2ª Balsa - localiza-se na Estrada Taquacetuba, num percurso de 1000m pela represa, levando os usuários do Bairro Taquacetuba (Zona Rural) para o Município de São Paulo.

Fontes: PMSBC
EMAE/ Empresa Metropolitana de Águas e Energia

» Balsa João Basso



TABELA 5 – EVOLUÇÃO DO NÚMERO DE PONTOS DE LOTAÇÃO POR TIPO DE VEÍCULO, SÃO BERNARDO DO CAMPO, 2000 A 2008

Ano	Tipo					Total
	Táxi	Rádio-taxi	Kombi	Caminhão	Pick-up	
2000	44	8	6	3	1	62
2001	44	8	6	3	1	62
2002	40	11	5	3	nd	59
2003	40	12	5	3	nd	60
2004	41	12	5	3	nd	61
2005	42	12	6	3	1	64
2006	44	10	5	4	1	64
2007	50	4	5	4	1	64
2008	51	4	5	4	1	65

nd: dado não disponível

Fontes: PMSBC/Secretaria de Transportes e Vias Públicas
PMSBC/Secretaria de Serviços Urbanos (até 2004)

TABELA 6 – EVOLUÇÃO DO NÚMERO DE VEÍCULOS OPERANDO POR TIPO, SÃO BERNARDO DO CAMPO, 2000 A 2008

Ano	Tipo				
	Táxi	Rádio-taxi	Kombi	Caminhão	Pick-up
2000	274	55	35	9	2
2001	274	55	35	9	2
2002	269	65	36	11	0
2003	265	66	36	11	0
2004	267	65	36	11	0
2005	264	63	27	7	1
2006	270	60	33	12	0
2007	291	38	31	12	0
2008	292	38	29	10	1

Fontes: PMSBC/Secretaria de Transportes e Vias Públicas
PMSBC/Secretaria de Serviços Urbanos (até 2004)

TABELA 7 – TRANSPORTE ESCOLAR – EVOLUÇÃO DO NÚMERO DE VEÍCULOS OPERANDO POR TIPO, SÃO BERNARDO DO CAMPO, 2000 A 2008

Ano	Tipos de veículos					Total
	Kombi	Micro-ônibus		Ônibus		
		Municipal	Particular	Municipal	Particular	
2000	38	nd	485	nd	29	552
2001	45	nd	501	nd	60	606
2002	59	nd	554	nd	65	678
2003	50	nd	591	nd	60	701
2004	43	nd	518	nd	43	604
2005	31	nd	549	nd	80	660
2006	29	nd	571	nd	79	679
2007	27	14	597	67	77	782
2008	19	13	629	81	33	775

nd: dado não disponível

Fontes: PMSBC/Secretaria de Transportes e Vias Públicas

PMSBC/Secretaria de Educação e Cultura

PMSBC/Secretaria de Serviços Urbanos (até 2004)

» Centro de Reflexão do trânsito



TABELA 8 – EVOLUÇÃO DA FROTA DE VEÍCULOS LICENCIADOS, SÃO BERNARDO DO CAMPO, MUNICÍPIOS DA REGIÃO DO GRANDE ABC, MUNICÍPIO DE SÃO PAULO, REGIÃO METROPOLITANA DE SÃO PAULO E ESTADO DE SÃO PAULO, 2002 A 2008

Município/ Região	2002	2003	2004
São Bernardo do Campo	283.659	294.224	308.768
Diadema	64.675	70.122	76.746
Mauá	78.049	84.309	91.751
Ribeirão Pires	24.129	25.547	27.210
Rio Grande da Serra	4.496	5.201	5.649
Santo André	274.723	284.393	294.636
São Caetano do Sul	86.503	88.123	91.120
Total da Região do Grande ABC	816.234	851.919	895.880
Município de São Paulo	4.213.988	4.382.907	4.547.842
Região Metropolitana de São Paulo	5.999.779	6.284.543	6.582.770
Estado de São Paulo	12.025.242	12.665.365	13.367.136

Município/ Região	2005	2006
São Bernardo do Campo	324.146	342.253
Diadema	85.734	93.463
Mauá	98.897	106.710
Ribeirão Pires	29.354	31.886
Rio Grande da Serra	6.240	6.828
Santo André	307.804	324.435
São Caetano do Sul	94.257	97.665
Total da Região do Grande ABC	946.432	1.003.240
Município de São Paulo	4.752.092	5.037.418
Região Metropolitana de São Paulo	6.937.324	7.398.569
Estado de São Paulo	14.176.474	15.187.280

Município/ Região	2007	2008
São Bernardo do Campo	366.978	397.224
Diadema	104.533	116.090
Mauá	116.883	128.060
Ribeirão Pires	34.929	39.188
Rio Grande da Serra	7.702	8.741
Santo André	344.613	367.401
São Caetano do Sul	102.409	107.868
Total da Região do Grande ABC	1.078.047	1.164.572
Município de São Paulo	5.392.692	5.804.566
Região Metropolitana de São Paulo	7.984.378	8.646.595
Estado de São Paulo	16.464.702	17.852.828

Fonte: SEADE

**TABELA 9 – ESTRUTURA VIÁRIA SEGUNDO O TIPO E NÚMERO DE LOGRADOUROS,
SÃO BERNARDO DO CAMPO, 2008**

Tipo de Logradouro	Número de Logradouros		
	Oficiais	Não oficiais	Total
Alamedas	9	nd	9
Avenidas	124	25	149
Caminhos	nd	12	12
Estradas ⁽¹⁾	92	197	289
Largo	2	1	3
Marginal ⁽²⁾	nd	nd	nd
Passarelas ⁽³⁾	3	nd	3
Praças	447	37	484
Ruas	2.151	843	2.994
Travessas	33	21	54
Viadutos	6	nd	6
Passagens	5	832	837
Rodovias ⁽⁶⁾	5	nd	5
Servidão ⁽⁴⁾	11	13	24
Trevo ⁽⁵⁾	15	nd	15
Vielas	196	274	470
Total de logradouros	3.099	2.255	5.354

nd: dado não disponível

⁽¹⁾ Inclui estradas municipais e particulares, especialmente na Zona Rural;

⁽²⁾ Vias marginais às rodovias ou a córregos são classificadas como avenidas;

⁽³⁾ Somente as denominadas oficialmente;

⁽⁴⁾ Servidão de trânsito particular;

⁽⁵⁾ Complexos viários de acesso e saída de rodovias;

⁽⁶⁾ Anchieta (SP 150), Imigrantes (SP 160), Anchieta-Imigrantes (Interligação - SP 41), Estrada Índio Tibiriçá (SP 31), Estrada Caminho do Mar (SP-148)

Fonte: PMSBC/Secretaria de Planejamento e Tecnologia da Informação

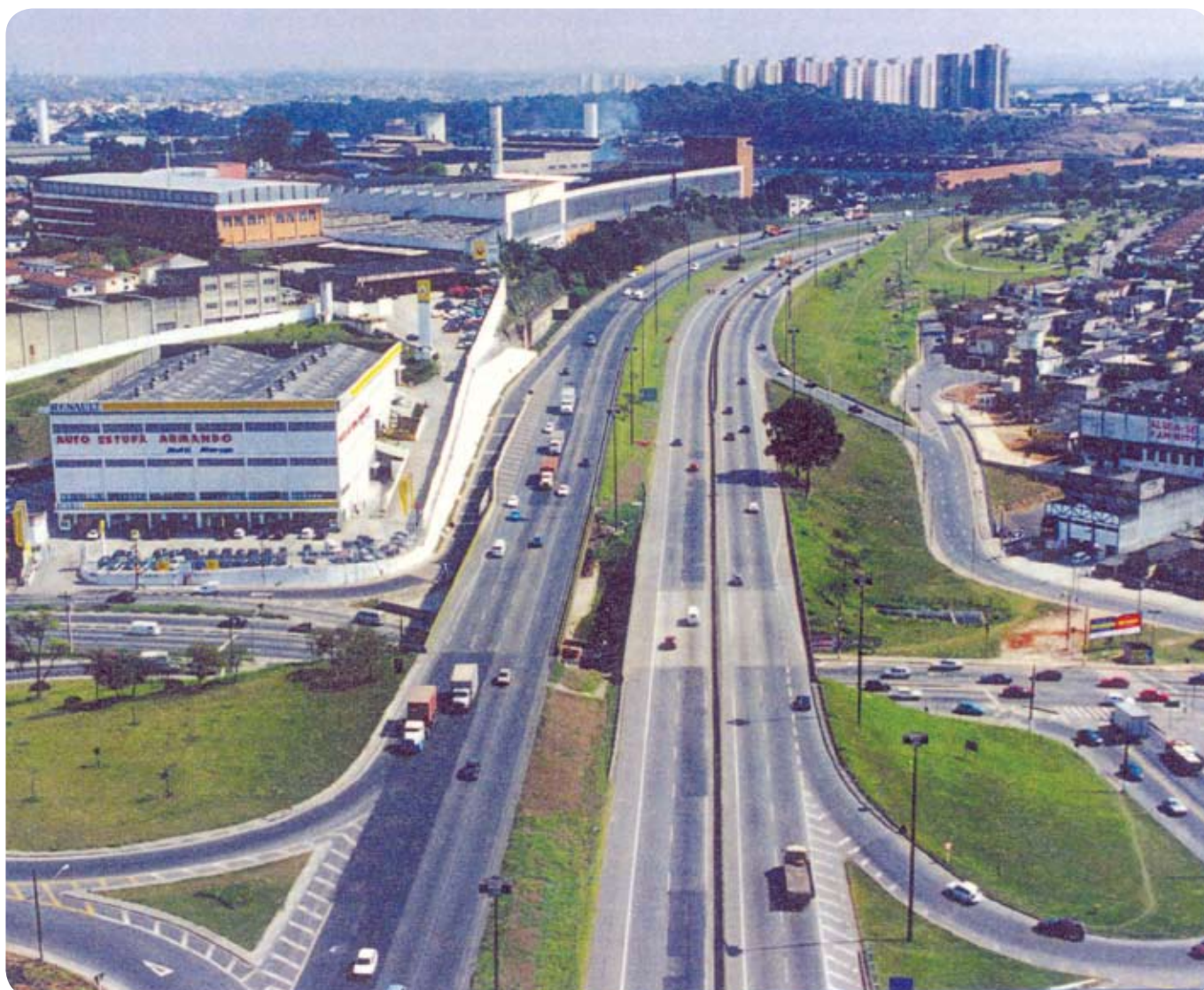
TABELA 10 – EVOLUÇÃO DO ÍNDICE DE ACIDENTES, ÍNDICE DE RADARES E Nº DE PONTOS DE FISCALIZAÇÃO, SÃO BERNARDO DO CAMPO, 2000 A 2007

Ano	Índice de acidentes		Índice de mortes		Número de radares	Nº de pontos de fiscalização
	P/ 10.000 veículos	P/ 100.000 pessoas	P/ 10.000 veículos	P/ 100.000 pessoas		
2000	3,61	163,82	4,40	4,10	92	nd
2003	nd	nd	nd	nd	68	328
2004	2,38	86,53	0,33	1,55	36	136
2005	nd	nd	nd	nd	60	211
2006	nd	nd	nd	nd	73	232
2007	9,28	45,43	0,05	0,26	74	211

nd: dado não disponível

Fontes: PMSBC/Secretaria de Transportes e Vias Públicas
PMSBC/Secretaria de Serviços Urbanos (até 2004)

» Rodovia Anchieta



**TABELA 11 – NÚMERO DE ACIDENTES E ATROPELAMENTOS NAS 14 VIAS
COM MAIOR ÍNDICE DE ACIDENTES, SÃO BERNARDO DO CAMPO, 2008**

Logradouro	Total de Acidentes	Acidentes com Vítima	Acidentes sem Vítima	Atropelamentos
Estrada dos Alvarengas	310	99	211	27
Av. Maria Servidei Demarchi	309	44	265	6
Av. Brig. Faria Lima	277	76	201	30
Av. do Taboão	255	51	204	10
Av. Senador Vergueiro	236	51	185	15
Rua Dos Vianas	235	93	142	30
Av. Lucas Nogueira Garcez	217	63	154	22
Praça Samuel Sabatini	204	40	164	18
Av. Piraporinha	201	51	150	10
Rua Jurubatuba	198	44	154	15
Rua Marechal Deodoro	179	51	128	36
Av. Robert Kennedy	175	42	133	5
Av. 31 de Março	152	24	128	2

Fonte: PMSBC/Secretaria de Transportes e Vias Públicas



» Rodovia Anchieta, Riacho Grande

Balsa João Basso



» Balsa João Basso



» Centro de Reflexão do Trânsito



» Rodovia dos Imigrantes

