

 FUNDAÇÃO DO ABC Desde 1967	 FMABC CENTRO UNIVERSITÁRIO	PLANO DE TRABALHO - CSSBC-	Elaboração 01/11/2022	Convocação Pública Edital nº001/2022  Visto
			PÁG: 106 de 267	
			PLANO N.º: 61	
TÍTULO: PLANO DE TRABALHO PARA CONJUGAÇÃO DE ESFORÇOS CONSIDERADOS OS OBJETIVOS COMUNS NO DESENVOLVIMENTO DE AÇÕES DE SAÚDE NO ÂMBITO DEO COMPLEXO DE SAÚDE DE SÃO BERNARDO DO CAMPO				

44.6 TRANSPORTE SANITÁRIO

Executa ações e serviços em vários níveis de complexidade, de acordo com as diretrizes do SUS e protocolo municipal vigente. O transporte sanitário é um dos dispositivos de acesso aos usuários do SUS, para tratamento de saúde dentro e fora do município, por meio de um sistema logístico destinado aos que possuem mobilidade reduzida e impossibilitados de utilizar o transporte coletivo.

45. CARACTERIZAÇÃO DOS SERVIÇOS HOSPITALARES

46. HOSPITAL MUNICIPAL UNIVERSITÁRIO – HOSPITAL DA MULHER

Apesar de possuírem perfis de assistenciais distintos, as unidades hospitalares do Complexo de Saúde de São Bernardo do Campo possuem características complementares entre si. Desta forma, o Hospital Municipal Universitário/Hospital da Mulher desenvolve suas atividades nas áreas de Ginecologia, Obstetrícia e Neonatologia vinculado à rede de saúde municipal, sendo a principal referência para a atenção de todas as gestantes do município. Vinculado a sua estrutura administrativa e assistencial, tem incorporado o Centro de Atenção Integral à Saúde da Mulher (CAISM), responsável por todo o atendimento às subespecialidades ginecológicas, incluindo oncologia mamária e ginecológica, assim como, todo o atendimento de Pré-Natal de Alto Risco do Município de São Bernardo do Campo.

Para cumprimento de suas metas apresenta-se com uma equipe de trabalho adequada, especializada e em número suficiente para atender a integralidade e a multidisciplinariedade da atenção de acordo com padrões e diretrizes do Ministério da Saúde, principalmente nas Políticas Nacionais de Humanização e Atendimento ao Parto e Nascimento como a REDE CEGONHA E IHAC (Iniciativa Hospital Amigo da Criança). Atualmente o HMU, apresenta título de Acreditação ONA 3 reconhecido pelo IQG.

Nos anos de 2020 e 2021, a pandemia do novo Coronavírus tornou obrigatório a elaboração de várias rotinas e fluxos que foram criados e adaptados para a nova realidade, visando a prevenção e assistência às mulheres acometidas pela COVID-19. O avanço cada vez maior dos índices de população vacinada com duas doses contra COVID-19, associado aos indicadores de saúde atuais vem apontando para uma estabilização do número de novos casos e na redução das taxas de ocupação hospitalar, sendo que o ano de 2022 ainda trouxe incertezas sobre a evolução dos casos de COVID-19. Entretanto, há uma tendência natural e gradual de retomada no número de atendimentos ambulatoriais e hospitalares de pacientes que deixaram de procurar os serviços de saúde ou ainda de cirurgias eletivas que tiveram obrigatoriamente serem adiadas pelo motivo da pandemia.

 FUNDAÇÃO DO ABC Desde 1967	 FMABC CENTRO UNIVERSITÁRIO	PLANO DE TRABALHO - CSSBC-	Elaboração 01/11/2022	Convocação Pública Edital nº001/2022  Visto
			PÁG: 107 de 267	
			PLANO N°: 61	

TÍTULO: PLANO DE TRABALHO PARA CONJUGAÇÃO DE ESFORÇOS CONSIDERADOS OS OBJETIVOS COMUNS NO DESENVOLVIMENTO DE AÇÕES DE SAÚDE NO ÂMBITO DEO COMPLEXO DE SAÚDE DE SÃO BERNARDO DO CAMPO

Vale ressaltar que a implantação de protocolo específico para mulheres em situação de vulnerabilidade ofertando de maneira oportuna métodos anticoncepcionais reversíveis de longa duração, como o uso do dispositivo intrauterino (DIU) de cobre ou medicado com levonorgestrel (MIRENA), assim como os implantes subdérmicos, no momento seguido do parto ou até a alta hospitalar, representou nestes últimos quatro anos, uma redução significativa no número de gestações indesejadas, fato este que tem sido observado pela gradual redução anual do número de partos realizados no HMU/Hospital da Mulher, coincidente com a também redução do número de Pré-Natal realizados nas Unidades Básicas de Saúde (UBS) de São Bernardo do Campo.

46.1 OBJETO DETALHADO DA ÁREA

O HMU - Hospital Municipal Universitário de SBC/ Hospital da Mulher, é um hospital especializado na área materno-infantil com atendimento em regime de pronto-socorro, internação, cirurgia ginecológica, sendo referência para as emergências obstétricas e ginecológicas e para o atendimento das gestações de alto risco do Município. Dispõe de ambulatório de especialidades ginecológicas e pré-natal de alto risco, referência no atendimento à saúde da mulher, incluindo oncologia mamária e ginecológica.

Está localizado na Alameda Princesa Isabel, nº 41, Nova Petrópolis, São Bernardo do Campo/SP, CNES 2027356, telefone 2363 -3860.

A área física específica da unidade está disposta na tabela abaixo:

ÁREA	HMU
HMU - ÁREA CONSTRUIDA (m2)	4.378,17
CAISM - ÁREA CONSTRUIDA (m2)	1.169,82

As principais unidades e serviços dos hospitais estão dispostos da seguinte forma:

UNIDADE	LEITOS OPERACIONAIS
MATERNIDADE (Alojamento Conjunto)	37
UI-CLÍNICO CIRÚRGICA (Patologia Obstétrica/ Ginecologia)	15
UCI CONVENCIONAL	18
UCI CANGURU	10
UTI NEONATAL	20

 FUNDAÇÃO DO ABC Desde 1967	 FMABC CENTRO UNIVERSITÁRIO	PLANO DE TRABALHO - CSSBC -	Elaboração 01/11/2022	Convocação Pública Edital nº001/2022  Visto
			PÁG: 108 de 267	
			PLANO Nº.: 61	
TÍTULO: PLANO DE TRABALHO PARA CONJUGAÇÃO DE ESFORÇOS CONSIDERADOS OS OBJETIVOS COMUNS NO DESENVOLVIMENTO DE AÇÕES DE SAÚDE NO ÂMBITO DEO COMPLEXO DE SAÚDE DE SÃO BERNARDO DO CAMPO				

UTI ADULTO	5
CASA DA GESTANTE, BEBÊ E PUÉRPERA	10
TOTAL	115

BLOCO CIRÚRGICO		SALAS
CONSULTÓRIOS MEDICOS		3
CENTRO OBSTÉTRICO	SALA CIRÚRGICA	2
	SALA PP (PRÉ PARTO E PARTO)	2

CAISM	Nº
CONSULTÓRIOS MEDICOS	17
CONSULTÓRIOS EQUIPE MULTIPROFISSIONAL	7
SALA DE PROCEDIMENTOS/ RPA	1
SALA DE ULTRASSONOGRRAFIA OBSTÉTRICA	4

47. ESPECIFICAÇÃO DAS AÇÕES E SERVIÇOS DE SAÚDE

A assistência à saúde a ser prestada pelo HMU e CAISM deverá desenvolver-se de modo a garantir a realização de todos os procedimentos que se façam necessários para o atendimento com integralidade e equidade necessárias aos usuários que lhe forem direcionados, cabendo ao gestor fornecer a grade de referências para os procedimentos não existentes no hospital ou transferir o paciente para realização desses procedimentos para outras unidades do SUS conforme protocolos do Complexo de Saúde.

Por meio dos componentes de regulação do Complexo Regulador Municipal, o HMU integrará todos os seus serviços aos demais disponibilizados pela rede assistencial, de modo a possibilitar, aos seus usuários acesso a todo e qualquer procedimento de que necessitem, garantindo o atendimento integral e resolutivo. Para tanto o HMU irá disponibilizar todos seus leitos, consultas e procedimentos de apoio diagnóstico para o Complexo Regulador Municipal.

Deve utilizar ferramentas de referência e contra referência para retorno das pacientes atendidas para continuidade de tratamento em serviços básicos de saúde para a rede de acordo com os territórios de saúde do município, organizando e implementando ferramenta para acompanhamento dos egressos hospitalares.

 <p>FUNDAÇÃO DO ABC Desde 1967</p>	 <p>FMABC CENTRO UNIVERSITÁRIO</p>	<p>PLANO DE TRABALHO - CSSBC -</p>	<p>Elaboração 01/11/2022</p>	<p>Convocação Pública Edital nº001/2022</p>  <p>Visto</p>
			<p>PÁG: 109 de 267</p>	
			<p>PLANO Nº.: 61</p>	
<p>TÍTULO: PLANO DE TRABALHO PARA CONJUGAÇÃO DE ESFORÇOS CONSIDERADOS OS OBJETIVOS COMUNS NO DESENVOLVIMENTO DE AÇÕES DE SAÚDE NO ÂMBITO DEO COMPLEXO DE SAÚDE DE SÃO BERNARDO DO CAMPO</p>				

47.1 ATENDIMENTO DE URGÊNCIA E EMERGÊNCIA

O hospital se responsabiliza por realizar os atendimentos em urgência e emergência com porta aberta para a atenção ginecológica e obstétrica, 24 horas por dia ininterruptamente, sendo referência para as demais unidades de saúde do município. Utiliza protocolo validado pelo Ministério da Saúde para avaliação com Classificação de Risco em Obstetrícia e Ginecologia.

O PSGO conta na sua estrutura física com:

- ✓ Recepção
- ✓ 03 consultórios,
- ✓ 01 sala de ultrassonografia
- ✓ 01 sala vermelha (02 leitos – 01 adulto e 01 neonatal)
- ✓ 01 sala laranja/ amarela com 06 leitos
- ✓ 01 sala verde com 05 poltronas

A equipe assistencial é dimensionada para atender a toda a demanda, sendo responsável pelo atendimento de urgência e emergência, e quando necessário, promover a internação com emissão de AIH ou a eventual remoção para unidade hospitalar de referência não processo de pactuação regional, através do Complexo Regulador Municipal.

47.2 ATENDIMENTO AMBULATORIAL ELETIVO

Nesta área o Hospital se responsabiliza por desenvolver a assistência ambulatorial ginecológica eletiva proveniente de toda Rede de Atenção Básica ou Especializada, a partir do agendamento de consultas no CAISM realizado por meio dos componentes de regulação do município, a fim de atender as pacientes encaminhadas pela Rede municipal para atendimento nas subespecialidades, a saber:

- ✓ Patologia Benigna do Útero
- ✓ Patologia Endometrial
- ✓ Oncologia Pélvica
- ✓ Patologia Ovariana
- ✓ Climatério e Osteoporose
- ✓ Endometriose/ Dor Pélvica Crônica
- ✓ Patologia do Trato Genital Inferior
- ✓ Mastologia
- ✓ Uroginecologia
- ✓ Infertilidade

 FUNDAÇÃO DO ABC Desde 1967	 FMABC CENTRO UNIVERSITÁRIO	PLANO DE TRABALHO - CSSBC-	Elaboração 01/11/2022	Convocação Pública Edital nº001/2022  Visto
			PÁG: 110 de 267	
			PLANO Nº.: 61	
TÍTULO: PLANO DE TRABALHO PARA CONJUGAÇÃO DE ESFORÇOS CONSIDERADOS OS OBJETIVOS COMUNS NO DESENVOLVIMENTO DE AÇÕES DE SAÚDE NO ÂMBITO DEO COMPLEXO DE SAÚDE DE SÃO BERNARDO DO CAMPO				

- ✓ PAVAS (Programa de Atenção às Vítimas de Violência Sexual)
- ✓ Pré-Natal de Alto Risco
- ✓ Serviço de Ultrassonografia

O CAISM é responsável pelo atendimento médico e multiprofissional (Nutrição, Psicologia, Serviço Social, Enfermagem), com realização de procedimentos ginecológicos pertinentes, como colposcopia, biópsias, estudo urodinâmico, punção mamária e histeroscopia diagnóstica. Além disso, é responsável também pela indicação e realização dos procedimentos cirúrgicos no HMU pela equipe assistencial de acordo com os protocolos institucionais.




O serviço de Ultrassonografia do CAISM realiza todos os exames de ultrassonografias obstétricas pertinentes a gestação do município, inclusive as ultrassonografias morfológicas de 2º trimestre. A pandemia do novo Coronavírus nos anos de 2020 e 2021, tornou necessária a adequação de novos fluxos e rotinas, como o Serviço de Medicina Fetal, que passou a compor o serviço de ultrassonografia do CAISM e permanece assim com melhor dinâmica do serviço, assim como, os exames de PAAF e Core Biopsy sob visão ultrassonográfica. A estrutura física do CAISM possui 17 consultórios para atendimento médico e 7 consultórios assistência multiprofissional, sala de procedimento com apoio de sala de recuperação, posto de enfermagem, cardiocografia, ECG e 04 salas de ultrassonografia. Tem protocolo de acesso firmado com a Regulação Municipal e todos os resultados críticos provindos das áreas de apoio diagnóstico acionam atendimento prioritário precoce aos casos suspeitos de câncer ginecológico e mamário.

47.3 ATENDIMENTO HOSPITALAR

Nesta área o HMU/Hospital da Mulher se responsabiliza por disponibilizar os atendimentos em regime de internação hospitalar aos usuários que tiverem essa necessidade identificada nos serviços do município, tendo como porta de entrada o Pronto Socorro de Ginecologia e Obstetrícia. Também tem por finalidade garantir as internações eletivas para realização dos procedimentos cirúrgicos indicados pela equipe assistencial do CAISM, que é responsável por realizá-los segundo critérios e protocolos assistenciais de segurança do paciente.

Tem ainda a responsabilidade pelo atendimento obstétrico, incluindo a gestação de Alto Risco, desde a internação para acompanhamento de patologias da gestação, assistência ao parto e suporte de UTI Neonatal e UTI Adulto quando necessário.

Para tanto, irá garantir equipe médica e multiprofissional em número suficiente, incluindo equipe horizontal nas enfermarias e UTIs para garantia de assistência contínua com cuidado seguro, efetivo e centrado no paciente.

 <p>FUNDAÇÃO DO ABC Desde 1967</p>	 <p>FMABC CENTRO UNIVERSITÁRIO</p>	<p>PLANO DE TRABALHO - CSSBC -</p>	<p>Elaboração 01/11/2022</p>	<p>Convocação Pública Edital nº001/2022</p>  <p>Visto</p>
			<p>PÁG: 111 de 267</p>	
			<p>PLANO Nº.: 61</p>	
<p>TÍTULO: PLANO DE TRABALHO PARA CONJUGAÇÃO DE ESFORÇOS CONSIDERADOS OS OBJETIVOS COMUNS NO DESENVOLVIMENTO DE AÇÕES DE SAÚDE NO ÂMBITO DEO COMPLEXO DE SAÚDE DE SÃO BERNARDO DO CAMPO</p>				

A viabilização desses atendimentos se fará pelo próprio hospital, em conformidade com sua disponibilidade de vagas e critérios técnicos de priorização, conforme os protocolos vigentes e pactuados entre o Hospital e a Secretaria de Saúde.

Uma vez identificado pelo HMU/Hospital da Mulher a origem da indicação da internação de urgência, emergência e eletiva, se faz a emissão do Laudo Médico para emissão da AIH. Todos os laudos médicos para emissão da AIH são emitidos por meio da Secretaria onde, obrigatoriamente, deve constar a identificação do atendimento SUS onde foi gerada a indicação da internação.

É de responsabilidade do HMU o agendamento para seguimento ambulatorial, quando necessário, para os usuários que recebem alta hospitalar tanto obstétrico como neonatal, por meio do Complexo Regulador Municipal, preferencialmente no momento da alta hospitalar.

47.4 ENSINO E DESENVOLVIMENTO PROFISSIONAL

Nesta área, o HMU/Hospital da Mulher tem como a responsabilidade:

- ✓ Apoiar tecnicamente o desenvolvimento da assistência à saúde, tanto no âmbito interno do hospital quanto naqueles em desenvolvimento na rede das demais unidades de saúde do Município, que se relacionam com o hospital;
- ✓ Produzir e realizar, sistematicamente, a análise de indicadores que lhe permitam avaliar o desempenho de sua atuação;
- ✓ Desenvolver atividades de ensino e educação continuada integradas com a Secretaria de Saúde do Município, contribuindo para a formação de profissionais de saúde, tendo como base o trabalho em equipe multiprofissional e a atenção integral;
- ✓ Participar de iniciativas que promovam integração e relações de cooperação técnica entre os diferentes serviços do hospital e a rede de saúde mediante o estabelecimento de espaços de diálogo para a continuidade do seguimento das altas hospitalares ou para a preparação de internações.
- ✓ Apoiar a Secretaria de Saúde no desenvolvimento e implementação de protocolos assistenciais e linhas de cuidado a serem adotados no Hospital, assim como na rede de saúde do município.

47.5 GESTÃO HOSPITALAR

O Hospital desenvolve o aperfeiçoamento dos processos de gestão hospitalar, assim como dos processos de gestão da Qualidade e para a gestão do SUS, de modo a maximizar os recursos alocados em benefício da população.

Nesta área o hospital tem a responsabilidade de:

 FUNDAÇÃO DO ABC Desde 1967	 FMABC CENTRO UNIVERSITÁRIO	PLANO DE TRABALHO - CSSBC -	Elaboração 01/11/2022	Convocação Pública Edital nº001/2022  Visto
			PÁG: 112 de 267	
			PLANO Nº.: 61	
TÍTULO: PLANO DE TRABALHO PARA CONJUGAÇÃO DE ESFORÇOS CONSIDERADOS OS OBJETIVOS COMUNS NO DESENVOLVIMENTO DE AÇÕES DE SAÚDE NO ÂMBITO DEO COMPLEXO DE SAÚDE DE SÃO BERNARDO DO CAMPO				

- ✓ Desenvolver uma relação com os usuários e trabalhadores, integrando os processos da equipe multiprofissional, administrativos e operacionais em um objetivo comum.
- ✓ Estar inserido no Programa de Humanização Hospitalar, atuando em várias frentes, com a finalidade de melhorar a qualidade de vida dos usuários e de seus trabalhadores.
- ✓ Atuar no desenvolvimento profissional e técnico dos trabalhadores do hospital.
- ✓ Desenvolver ações de educação continuada e permanente para os trabalhadores do hospital visando o trabalho multiprofissional, a diminuição da segmentação do trabalho e a implantação do cuidado Integral.
- ✓ Alimentar, sistemática e rotineiramente através dos sistemas de informação, os dados de internações e procedimentos realizados, bem como outros indicadores de produção e qualidade, com foco na eficácia do fluxo proposto pela Secretaria de Saúde.
- ✓ Todas as metas e indicadores de desempenho (quantitativos e qualitativos) acordados no presente Plano de Trabalho serão avaliados pela Comissão de Acompanhamento do Contrato de Gestão.

48. INDICADORES DE PRODUÇÃO

48.1 SAÍDAS HOSPITALARES

TOTAL DE SAIDAS (META)	META MENSAL	PESO
OBSTETRÍCIA E GINECOLOGIA	560	50%
NEONATOLOGIA	70	
Nº SAIDAS	630	

48.2 PROCEDIMENTOS OBSTÉTRICOS E GINECOLÓGICOS

PROCEDIMENTOS CIRÚRGICOS	META MENSAL	PESO
PROCEDIMENTOS OBSTÉTRICOS	380	20%
PROCEDIMENTOS CIRÚRGICOS	130	

 FUNDAÇÃO DO ABC Desde 1967	 FMABC CENTRO UNIVERSITÁRIO	PLANO DE TRABALHO - CSSBC-	Elaboração 01/11/2022	Convocação Pública Edital nº001/2022  Visto
			PÁG: 113 de 267	
			PLANO Nº.: 61	
TÍTULO: PLANO DE TRABALHO PARA CONJUGAÇÃO DE ESFORÇOS CONSIDERADOS OS OBJETIVOS COMUNS NO DESENVOLVIMENTO DE AÇÕES DE SAÚDE NO ÂMBITO DEO COMPLEXO DE SAÚDE DE SÃO BERNARDO DO CAMPO				

48.3 ATENDIMENTO ÀS URGÊNCIAS (ÂMBITO HOSPITALAR)

ATENDIMENTO URGÊNCIA	META MENSAL	PESO
CONSULTAS DE URGÊNCIA	2600	5%

48.4 ATENDIMENTO AMBULATORIAL

ATENDIMENTO AMBULATORIAL	META MENSAL	PESO
ESPECIALIDADES MÉDICAS	3000	23%
ESPECIALIDADES NÃO MÉDICAS	2000	
TOTAL	5000	

48.5 SERVIÇOS DE APOIO DIAGNÓSTICO E TERAPÊUTICO – SADT

SADT	JUL	PESO
SADT EXTERNO	3000	2%

49. METAS QUALITATIVAS

INDICADORES INSTITUCIONAIS ESTRATÉGICOS	META MENSAL	PESO
Taxa de Ocupação Operacional	≥ 75%	40%
Média de Permanência Geral	≤ 4 dias	
Taxa de Mortalidade Institucional	≤ 1%	
Coefficiente de Mortalidade Neonatal (/1.000NV)	≤ 8	

INDICADORES DE HUMANIZAÇÃO	META MENSAL	PESO
Taxa de Contato Pele a Pele	≥ 50%	10%

 FUNDAÇÃO DO ABC Desde 1967	 FMABC CENTRO UNIVERSITÁRIO	PLANO DE TRABALHO - CSSBC-	Elaboração 01/11/2022	Convocação Pública Edital nº001/2022  Visto
			PÁG: 114 de 267	
			PLANO Nº.: 61	
TÍTULO: PLANO DE TRABALHO PARA CONJUGAÇÃO DE ESFORÇOS CONSIDERADOS OS OBJETIVOS COMUNS NO DESENVOLVIMENTO DE AÇÕES DE SAÚDE NO ÂMBITO DEO COMPLEXO DE SAÚDE DE SÃO BERNARDO DO CAMPO				

INDICADORES DE INFECCÃO	META MENSAL	PESO
Taxa de Vidas Salvas - Protocolo Sepse	≥ 95%	10%
Taxa de Infecção de Sítio Cirúrgico	≤ 2,5%	

MELHORIA CONTÍNUA EM OBSTETRÍCIA E NEONATOLOGIA	META MENSAL	PES O
Taxa de Partos Vaginais	≥ 64%	30%
Taxa de Cesáreas em Primíparas	≤ 33%	
Taxa de Apgar ≥ 7 no 5º minuto	≥ 98%	

INDICADORES DE GESTÃO	META MENSAL	PES O
Demandas SOU Respondidas Dentro do Prazo	100%	10%
Envio do relatório Mensal de Indicadores de Acompanhamento	100%	

49.1 INDICADORES DE ACOMPANHAMENTO

O Hospital Municipal Universitário apresentará mensalmente relatório com os seguintes indicadores de acompanhamento:

- ✓ Densidade de Infecção da Corrente Sanguínea associada ao Cateter Venoso Central (UTI Adulto e Neonatal)
- ✓ Densidade de Infecção do Trato Urinário associada ao Cateter Vesical de Demora (UTI Adulto)
- ✓ Densidade de Pneumonia associada a Ventilação Mecânica (UTI Adulto e Neonatal)
- ✓ Índice de Rotatividade de Funcionários
- ✓ Percentual de Entrega do Faturamento dentro da competência
- ✓ Quilo Enxoval Paciente/Dia

 FUNDAÇÃO DO ABC Desde 1967	 FMABC CENTRO UNIVERSITÁRIO	PLANO DE TRABALHO - CSSBC-	Elaboração 01/11/2022	Convocação Pública Edital nº001/2022  Visto
			PÁG: 115 de 267	
			PLANO Nº.: 61	
TÍTULO: PLANO DE TRABALHO PARA CONJUGAÇÃO DE ESFORÇOS CONSIDERADOS OS OBJETIVOS COMUNS NO DESENVOLVIMENTO DE AÇÕES DE SAÚDE NO ÂMBITO DEO COMPLEXO DE SAÚDE DE SÃO BERNARDO DO CAMPO				

- ✓ Relação Enfermagem/Leito
- ✓ Relação Enfermeiro/Leito
- ✓ Relação Funcionário/Leito
- ✓ Índice de Rotatividade de Leitos

49.2 TABELA DE VALOR A PAGAR DE ACORDO COM A ATIVIDADE REALIZADA



VALORAÇÃO DOS INDICADORES DE PRODUÇÃO E QUALITATIVOS	
INDICADOR	PESO %
Produção	90%
Qualitativos	10%

49.3 VALORAÇÃO DOS DESVIOS INDICADORES DE PRODUÇÃO

ATIVIDADE REALIZADA	QUANTIDADE PRODUZIDA	VALOR A PAGAR
Saídas Hospitalares em Obstetria, Neonatologia e Ginecologia	Acima do volume contratado	100% do peso percentual da atividade
	Entre 85% e 100% do volume contratado	100% do peso percentual da atividade
	Entre 70% e 84,9% do volume contratado	90% X peso percentual da atividade Xorçamento da unidade (R\$)
	Menos que 70% do volume contratado	70% X peso percentual da atividade Xorçamento da unidade (R\$)
Urgência	Acima do volume contratado	100% do peso percentual da atividade
	Entre 85% e 100% do volume contratado	100% do peso percentual da atividade

 FUNDAÇÃO DO ABC Desde 1967	 FMABC CENTRO UNIVERSITÁRIO	PLANO DE TRABALHO - CSSBC-	Elaboração 01/11/2022	Convocação Pública Edital nº001/2022  Visto
			PÁG: 116 de 267	
			PLANO Nº.: 61	
TÍTULO: PLANO DE TRABALHO PARA CONJUGAÇÃO DE ESFORÇOS CONSIDERADOS OS OBJETIVOS COMUNS NO DESENVOLVIMENTO DE AÇÕES DE SAÚDE NO ÂMBITO DEO COMPLEXO DE SAÚDE DE SÃO BERNARDO DO CAMPO				

	Entre 70% e 84,9% do volume contratado	90% X peso percentual da atividade Xorçamento da unidade (R\$)
	Menos que 70% do volume contratado	70% X peso percentual da atividade Xorçamento da unidade (R\$)
Ambulatório - Especialidades Médicas e Não Médicas	Acima do volume contratado	100% do peso percentual da atividade
	Entre 85% e 100% do volume contratado	100% do peso percentual da atividade
	Entre 70% e 84,9% do volume contratado	90% X peso percentual da atividade Xorçamento da unidade (R\$)
	Menos que 70% do volume contratado	70% X peso percentual da atividade Xorçamento da unidade (R\$)
Procedimentos Obstétricos e Ginecológicos	Acima do volume contratado	100% do peso percentual da atividade
	Entre 85% e 100% do volume contratado	100% do peso percentual da atividade
	Entre 70% e 84,9% do volume contratado	90% X peso percentual da atividade Xorçamento da unidade (R\$)
	Menos que 70% do volume contratado	70% X peso percentual da atividade Xorçamento da unidade (R\$)
Serviços de Apoio Diagnóstico e	Acima do volume contratado	100% do peso percentual da atividade
	Entre 85% e 100% do volume contratado	100% do peso percentual da atividade
	Entre 70% e 84,9% do volume contratado	90% X peso percentual da

 FUNDAÇÃO DO ABC Desde 1967	 FMABC CENTRO UNIVERSITÁRIO	PLANO DE TRABALHO - CSSBC -	Elaboração 01/11/2022	Convocação Pública Edital nº001/2022  Visto
			PÁG: 117 de 267	
			PLANO Nº.: 61	
TÍTULO: PLANO DE TRABALHO PARA CONJUGAÇÃO DE ESFORÇOS CONSIDERADOS OS OBJETIVOS COMUNS NO DESENVOLVIMENTO DE AÇÕES DE SAÚDE NO ÂMBITO DEO COMPLEXO DE SAÚDE DE SÃO BERNARDO DO CAMPO				

Terapêutico – SADT		atividade Xorçamento da unidade (R\$)
	Menos que 70% do volume contratado	70% X peso percentual da atividade Xorçamento da unidade (R\$)

49.4 VALORAÇÃO DOS DESVIOS INDICADORES QUALITATIVOS

INDICADOR	META ALCANÇADA	VALOR A PAGAR
Estratégicos	Entre 85% e 100% da meta	100% do peso percentual da meta
	Entre 70% e 84,9% da meta	90% X peso percentual da meta Xorçamento da unidade (R\$)
	Menos que 70% da meta	70% X peso percentual da meta Xorçamento da unidade (R\$)
Humanização	Entre 85% e 100% da meta	100% do peso percentual da meta
	Entre 70% e 84,9% da meta	90% X peso percentual da meta Xorçamento da unidade (R\$)
	Menos que 70% da meta	70% X peso percentual da meta Xorçamento da unidade (R\$)
Infecção	Entre 85% e 100% da meta	100% do peso percentual da meta
	Entre 70% e 84,9% da meta	90% X peso percentual da meta Xorçamento da unidade (R\$)

 FUNDAÇÃO DO ABC Desde 1967	 FMABC CENTRO UNIVERSITÁRIO	PLANO DE TRABALHO - CSSBC-	Elaboração 01/11/2022	Convocação Pública Edital nº001/2022  Visto
			PÁG: 118 de 267	
			PLANO Nº.: 61	


TÍTULO: PLANO DE TRABALHO PARA CONJUGAÇÃO DE ESFORÇOS CONSIDERADOS OS OBJETIVOS COMUNS NO DESENVOLVIMENTO DE AÇÕES DE SAÚDE NO ÂMBITO DEO COMPLEXO DE SAÚDE DE SÃO BERNARDO DO CAMPO

	Menos que 70% da meta	70% X peso percentual da meta Xorçamento da unidade (R\$)
Melhoria Contínua em Obstetrícia e Ginecologia	Entre 85% e 100% da meta	100% do peso percentual da meta
	Entre 70% e 84,9% da meta	90% X peso percentual da meta Xorçamento da unidade (R\$)
	Menos que 70% da meta	70% X peso percentual da meta Xorçamento da unidade (R\$)
Gestão	Entre 85% e 100% da meta	100% do peso percentual da meta
	Entre 70% e 84,9% da meta	90% X peso percentual da meta Xorçamento da unidade (R\$)
	Menos que 70% da meta	70% X peso percentual da meta Xorçamento da unidade (R\$)

50. INFORMAÇÕES ADMINISTRATIVAS

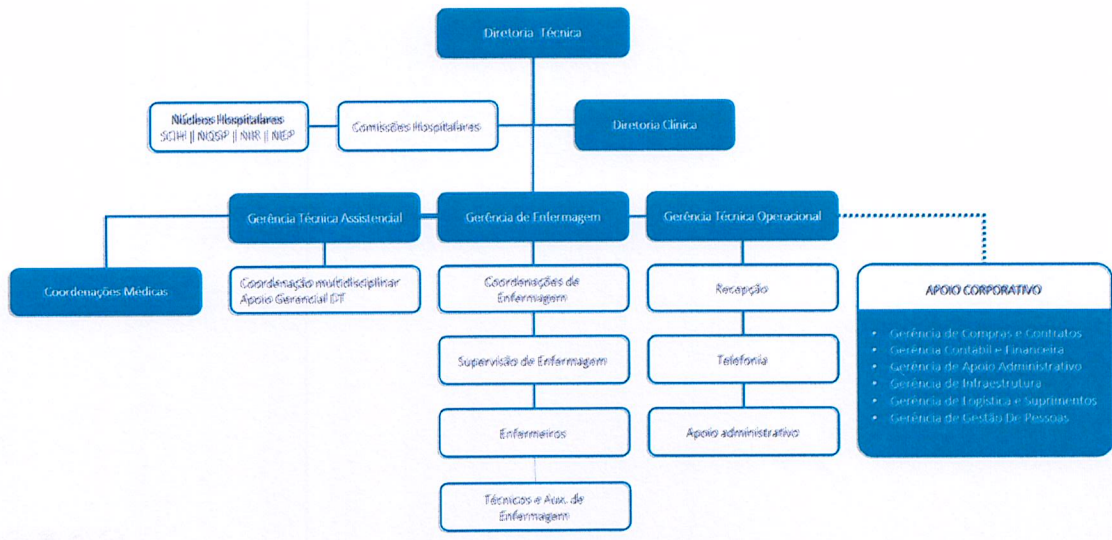
O Hospital contará com sistema informatizado para gestão dos dados.

51. ORGANOGRAMA DO HOSPITAL

 <p>FUNDAÇÃO DO ABC Desde 1967</p>	 <p>FMABC CENTRO UNIVERSITÁRIO</p>	<p>PLANO DE TRABALHO - CSSBC -</p>	<p>Elaboração 01/11/2022</p>	<p>Convocação Pública Edital nº0011/2022</p>  <p>Visto</p>
			<p>PÁG: 119 de 267</p>	
			<p>PLANO Nº.: 61</p>	

TÍTULO: PLANO DE TRABALHO PARA CONJUGAÇÃO DE ESFORÇOS CONSIDERADOS OS OBJETIVOS COMUNS NO DESENVOLVIMENTO DE AÇÕES DE SAÚDE NO ÂMBITO DEO COMPLEXO DE SAÚDE DE SÃO BERNARDO DO CAMPO

ORGANOGRAMA Hospital de Municipal Universitário



52. HOSPITAL ANCHIETA

O Hospital Anchieta de São Bernardo do Campo (HA) está inserido na Rede de Atenção do município, assim como as demais unidades hospitalares do Complexo de Saúde de São Bernardo do Campo, que possuem perfis assistenciais específicos e complementares entre si, desta forma o Hospital Anchieta desenvolve suas atividades como hospital referenciado, “de porta fechada”, com perfil clínico, oncológico de média e alta complexidade, conta com um parque tecnológico qualificado, que constitui-se como suporte às Unidades de Internação, Unidade de Terapia Intensiva e demandas ambulatoriais da oncologia.

As equipes assistenciais estão dimensionadas para atender a integralidade e a multidisciplinaridade da atenção de acordo com padrões e diretrizes da Secretaria Municipal de Saúde, Secretaria Estadual de Saúde e Ministério da Saúde. Até o primeiro semestre o hospital encontrava-se como a referência hospitalar municipal para atendimento dos casos de COVID-19. Com o arrefecimento da Pandemia, em abril a instituição inicia sua transição para cuidado clínico não COVID-19 exclusivo e internações de pacientes oncológicos que anteriormente estavam internados no Hospital de Clínicas Municipal.

 FUNDAÇÃO DO ABC Desde 1967	 FMABC CENTRO UNIVERSITÁRIO	PLANO DE TRABALHO - CSSBC-	Elaboração 01/11/2022	Convocação Pública Edital nº001/2022  Visto
			PÁG: 120 de 267	
			PLANO Nº.: 61	
TÍTULO: PLANO DE TRABALHO PARA CONJUGAÇÃO DE ESFORÇOS CONSIDERADOS OS OBJETIVOS COMUNS NO DESENVOLVIMENTO DE AÇÕES DE SAÚDE NO ÂMBITO DEO COMPLEXO DE SAÚDE DE SÃO BERNARDO DO CAMPO				

52.1 OBJETO DETALHADO DA ÁREA

O Hospital Anchieta foi inaugurado em janeiro de 1949, sendo um hospital de ensino de grande importância para o município de São Bernardo do campo, situa-se na Rua Silva Jardim, nº 470, Centro, São Bernardo do Campo/SP, telefone 4345-4011, estando inscrito com CNES 2025361.

Da estrutura tecnológica e capacidade instalada: a área física específica da unidade está disposta na tabela abaixo:

ÁREA	HA
ÁREA TOTAL (m2)	3.935,21
ÁREA CONSTRUIDA (m2)	4.707,25

Esse equipamento é constituído de 19 leitos de Unidade de Terapia Intensiva e 54 leitos de Enfermaria, com as especialidades de Clínica Médica e Oncologia.

O quantitativo de leitos operacionais (Módulos UTI e Enfermaria) do Hospital Anchieta está disposto da seguinte forma:

UNIDADE	LEITOS OPERACIONAIS
ENFERMARIA ONCOLOGIA	18
ENFERMARIA CLÍNICA MÉDICA/ COVID-19	36
UTI – 1º ANDAR (CLINCA MÉDICA/ COVID)	19
TOTAL	73

AMBULATÓRIO	NÚMERO DE SALAS
Consultórios	09

QUIMIOTERPIA	QUANTIDADE
SALAS	02

RADIOTERAPIA	QUANTIDADE
SERVIÇO	01

 FUNDAÇÃO DO ABC Desde 1967	 FMABC CENTRO UNIVERSITÁRIO	PLANO DE TRABALHO - CSSBC-	Elaboração 01/11/2022	Convocação Pública Edital nº001/2022  Visto
			PÁG: 121 de 267	
			PLANO N.º: 61	
TÍTULO: PLANO DE TRABALHO PARA CONJUGAÇÃO DE ESFORÇOS CONSIDERADOS OS OBJETIVOS COMUNS NO DESENVOLVIMENTO DE AÇÕES DE SAÚDE NO ÂMBITO DEO COMPLEXO DE SAÚDE DE SÃO BERNARDO DO CAMPO				

Esta estrutura subdivide-se em três grandes módulos de atuação: Módulo de Terapia Intensiva, Módulo de Enfermaria, Módulo de Serviços de Apoio Diagnóstico e Terapêutico e Módulo Ambulatorial.

O HA tem o Hospital de Clínicas Municipal (HC) como retaguarda cirúrgica de média e alta complexidade, o que consequentemente demanda importante interface entre as equipes dos hospitais e regulação municipal.

O Serviço de Apoio Diagnóstico e Terapêutico conta com:

- ✓ 01 sala de RX
- ✓ 01 sala de Tomografia Computadorizada
- ✓ 01 Sala de ultrassonografia
- ✓ 01 laboratório de análises clínicas
- ✓ 01 Agência Transfusional

52.2 ESPECIFICAÇÕES DAS AÇÕES E SERVIÇOS DE SAÚDE

O HA atuará como um serviço referenciado, portanto, com serviço de Pronto Atendimento apenas para pacientes em tratamento no ambulatório de oncologia. Os pacientes serão encaminhados através do sistema de regulação municipal, tanto para internação como para atendimento ambulatorial.

O HA é habilitado como Unidade de Assistência em Alta Complexidade em Oncologia (UNACON) atendendo a portaria nº 140 de 27 de fevereiro de 2014 do Ministério da Saúde e está inserido em um contexto de gestão articulada com a Atenção Hospitalar e de Urgência e Emergência do Município, assim como com as Políticas do Ministério da Saúde. Guarda relação intrínseca com grande parte dos serviços da Rede de Atenção à Saúde, principalmente com os componentes do sistema de regulação de leitos do município (Central Integrada de Regulação Municipal), garantindo aos seus usuários acesso a todo e qualquer procedimento que necessitem garantindo atendimento integral e resolutivo.

A organização e o processo operativo do Hospital Anchieta contemplam e estão orientados pelas diretrizes técnicas assistenciais e programáticas priorizadas no planejamento da Secretaria Municipal de Saúde, conforme modalidade de atenção e estrutura da rede.

52.3 ATENDIMENTO AMBULATORIAL EM ONCOLOGIA

O hospital se responsabilizará por atender os pacientes com diagnóstico oncológico encaminhados pela Rede Municipal de Saúde, através da central de regulação do município, sendo que, caso o paciente necessite de acompanhamento conjunto cirúrgico ou clínico especializado, o mesmo será encaminhado para o Hospital de Clínicas, Atenção Básica ou Ambulatórios de Especialidades Municipais.

 FUNDAÇÃO DO ABC Desde 1967	 FMABC CENTRO UNIVERSITÁRIO	PLANO DE TRABALHO - CSSBC-	Elaboração 01/11/2022	Convocação Pública Edital nº001/2022  Visto
			PÁG: 122 de 267	
			PLANO Nº.: 61	
TÍTULO: PLANO DE TRABALHO PARA CONJUGAÇÃO DE ESFORÇOS CONSIDERADOS OS OBJETIVOS COMUNS NO DESENVOLVIMENTO DE AÇÕES DE SAÚDE NO ÂMBITO DEO COMPLEXO DE SAÚDE DE SÃO BERNARDO DO CAMPO				

52.4 ATENDIMENTO HOSPITALAR

Nesta área, o HA se responsabiliza por disponibilizar os atendimentos em regime de internação hospitalar aos usuários que tiverem essa necessidade urgente ou emergente, identificada nos serviços do município. Para tanto, garantirá equipe médica e multiprofissional em número suficiente, incluindo equipe horizontal nas enfermarias e UTI, que permitirá assistência contínua com cuidado seguro e centrado no paciente, efetividade e eficácia. A viabilização desses atendimentos se fará pelo próprio hospital, em conformidade com sua disponibilidade de vagas e critérios técnicos de priorização, conforme os protocolos vigentes e pactuados entre o hospital e a Secretaria de Saúde.

Também se responsabiliza por efetivar a identificação da origem da indicação da internação de urgência, emergência por ocasião da emissão do Laudo Médico, para liberação da AIH. Todos os Laudos Médicos deverão ser emitidos por meio da secretaria, onde, obrigatoriamente, deverá constar a identificação do atendimento SUS, onde foi gerada a indicação da internação.

52.5 ENSINO E DESENVOLVIMENTO PROFISSIONAL

Nesta área, o HA se responsabiliza por:

- ✓ Apoiar, tecnicamente, o desenvolvimento da assistência à saúde, tanto no âmbito do próprio hospital, quanto naqueles em desenvolvimento na rede das demais unidades de saúde, do município que se relacionam com o hospital;
- ✓ Produzir e realizar, sistematicamente, a análise de indicadores de desempenho, que lhe permitam avaliar a efetividade de sua atuação;
- ✓ Desenvolver atividades de ensino e educação continuada, em conjunto com a Secretaria de Saúde do município, contribuindo para a formação de profissionais de saúde, tendo como base o trabalho em equipe multiprofissional e a atenção integral;
- ✓ Participar de iniciativas que promovam integração e relações de cooperação técnica, entre os diferentes serviços do hospital e a rede do SUS, mediante o estabelecimento de espaços de diálogo, para a continuidade do seguimento das altas hospitalares ou para a preparação de internações e
- ✓ Apoiar a Secretaria de Saúde do município no desenvolvimento e implementação de protocolos assistenciais e linhas de cuidado a serem adotados no hospital, assim como na rede do SUS.

52.6 GESTÃO HOSPITALAR

A FUABC contribuirá para o aperfeiçoamento dos processos da gestão hospitalar, gestão da qualidade e gestão do SUS. Nesta área o HA se responsabiliza por:

 FUNDAÇÃO DO ABC Desde 1967	 FMABC CENTRO UNIVERSITÁRIO	PLANO DE TRABALHO - CSSBC -	Elaboração 01/11/2022	Convocação Pública Edital nº001/2022  Visto
			PÁG: 123 de 267	
			PLANO N°: 61	
TÍTULO: PLANO DE TRABALHO PARA CONJUGAÇÃO DE ESFORÇOS CONSIDERADOS OS OBJETIVOS COMUNS NO DESENVOLVIMENTO DE AÇÕES DE SAÚDE NO ÂMBITO DEO COMPLEXO DE SAÚDE DE SÃO BERNARDO DO CAMPO				

- ✓ Desenvolver uma relação com os usuários e trabalhadores, integrando os processos da equipe multiprofissional, administrativos e operacionais, em um único objetivo comum;
- ✓ Estar inserido no Programa de Humanização Hospitalar, atuando em várias frentes, com a finalidade de melhorar a qualidade de vida dos usuários e de seus trabalhadores;
- ✓ Atuar no desenvolvimento profissional e técnico dos trabalhadores do hospital;
- ✓ Desenvolver ações de educação continuada e permanente para os trabalhadores do hospital, visando o trabalho multiprofissional, a diminuição da segmentação do trabalho e a implantação do cuidado integral;
- ✓ Alimentar, sistemática e rotineiramente, via sistemas de informação, os dados de internações e procedimentos realizados, bem como outros indicadores de produção e qualidade, com foco na eficácia do fluxo proposto pela Secretaria de Saúde do município.

53. METAS QUANTITATIVAS – INDICADORES DE PRODUÇÃO

As informações relacionadas ao acompanhamento dos serviços assistenciais, em cada modalidade de atenção, seguem descritas nos quadros adiante, especificadas por unidade de atuação de acordo com a produção de cada conjunto de itens apresentados.

53.1 SAÍDAS HOSPITALARES

SAÍDAS HOSPITALARES	META MENSAL	PESO
	140	30%

53.2 ATENDIMENTO AMBULATORIAL

ATENDIMENTO AMBULATORIAL	META MENSAL	PESO
CONSULTAS MÉDICAS	950	20%
QUIMIOTERAPIAS ADMINISTRADAS – N° DE PACIENTES	650	30%
NÚMERO DE CASOS NOVOS EM RADIOTERAPIA	50	15%

 FUNDAÇÃO DO ABC Desde 1967	 FMABC CENTRO UNIVERSITÁRIO	PLANO DE TRABALHO - CSSBC-	Elaboração 01/11/2022	Convocação Pública Edital nº001/2022  Visto
			PÁG: 124 de 267	
			PLANO N°: 61	
TÍTULO: PLANO DE TRABALHO PARA CONJUGAÇÃO DE ESFORÇOS CONSIDERADOS OS OBJETIVOS COMUNS NO DESENVOLVIMENTO DE AÇÕES DE SAÚDE NO ÂMBITO DEO COMPLEXO DE SAÚDE DE SÃO BERNARDO DO CAMPO				

53.3 SADT EXTERNO

SADT EXTERNO	META MENSAL	PESO
Nº DE EXAMES	8150	5%
Análises Clínicas	7500	
Tomografia	600	
Ultrassonografia	50	

54. METAS QUALITATIVAS

INDICADORES ESTRATÉGICOS	META MENSAL	PESO
Taxa de Ocupação Hospitalar	≥80%	30%
Média de Permanência Geral	≤ 11 dias	10%
Taxa de Mortalidade Institucional	≤ 22,0%	10%
INDICADOR DE EFETIVIDADE	META	PESO
Taxa de infecção em cateter implantável de longa permanência	<1%	10%
Taxa de início de tratamento oncológico no Unacon até 60dias após inserção na Regulação Municipal	100%	20%
INDICADOR DE GESTÃO	META	PESO
Envio do relatório mensal de indicadores de acompanhamento	100%	15%
Demandas do SOU respondidas dentro do mês	100%	5%

54.1 INDICADORES DE ACOMPANHAMENTO

- ✓ Relação funcionário/leito;
- ✓ Relação enfermagem/leito;
- ✓ Relação enfermeiro/leito;
- ✓ Quilo enxoval paciente/dia;
- ✓ Índice de rotatividade de funcionários;
- ✓ Índice de rotatividade de leito;

 FUNDAÇÃO DO ABC <small>Desde 1967</small>	 FMABC <small>CENTRO UNIVERSITÁRIO</small>	PLANO DE TRABALHO - CSSBC -	Elaboração 01/11/2022	Convocação Pública Edital nº001/2022  Visto
			PÁG: 125 de 267	
			PLANO Nº.: 61	
TÍTULO: PLANO DE TRABALHO PARA CONJUGAÇÃO DE ESFORÇOS CONSIDERADOS OS OBJETIVOS COMUNS NO DESENVOLVIMENTO DE AÇÕES DE SAÚDE NO ÂMBITO DEO COMPLEXO DE SAÚDE DE SÃO BERNARDO DO CAMPO				

- ✓ Percentual de entrega do faturamento dentro da competência;
- ✓ Taxa de reinternação hospitalar não programada;
- ✓ Densidade de pneumonia associada a ventilação mecânica (UTI);
- ✓ Densidade de infecção do trato urinário associada aom cateter vesical de demora (UTI);
- ✓ Densidade de infecção de corrente sanguínea associada ao cateter venoso central (UTI).

54.2 TABELA DE VALORAÇÃO DOS INDICADORES

VALORAÇÃO DOS INDICADORES DE PRODUÇÃO E QUALITATIVOS	
INDICADOR	PESO %
De Produção	90%
Qualitativos	10%

DISTRIBUIÇÃO PERCENTUAL PARA EFEITO DE DESCONTO DOS INDICADORES DE PRODUÇÃO DO ORÇAMENTO DE CUSTEIO	
MODALIDADE DE CONTRATAÇÃO	PESO %
Saídas Hospitalares	30%
Consultas médicas	20%
Quimioterapia – nº de pacientes	30%
Casos novos de radioterapia	15%
SADT externo	5%

DISTRIBUIÇÃO PERCENTUAL PARA EFEITO DE DESCONTO DOS INDICADORES QUALITATIVOS DO ORÇAMENTO DE CUSTEIO	
INDICADORES QUALITATIVOS	PESO %
Estratégicos	50%
Gestão	30%

 FUNDAÇÃO DO ABC Desde 1967	 FMABC CENTRO UNIVERSITÁRIO	PLANO DE TRABALHO - CSSBC -	Elaboração 01/11/2022	Convocação Pública Edital nº001/2022  Visto
			PÁG: 126 de 267	
			PLANO Nº.: 61	
TÍTULO: PLANO DE TRABALHO PARA CONJUGAÇÃO DE ESFORÇOS CONSIDERADOS OS OBJETIVOS COMUNS NO DESENVOLVIMENTO DE AÇÕES DE SAÚDE NO ÂMBITO DEO COMPLEXO DE SAÚDE DE SÃO BERNARDO DO CAMPO				

Efetividade	20%
-------------	-----

A avaliação e análise das atividades contratadas constantes deste documento serão efetuadas conforme explicitado nas tabelas abaixo. Os desvios serão analisados em relação às quantidades especificadas para cada modalidade de atividade assistencial especificada na tabela, respeitando-se a proporcionalidade de cada tipo de despesa especificada, conforme estabelecido no edital.

VALORAÇÃO DOS DESVIOS DOS INDICADORES DE PRODUÇÃO		
ATIVIDADE REALIZADA	QUANTIDADE PRODUZIDA	VALOR A PAGAR
Saídas Hospitalares	Acima do volume contratado	100% do peso percentual da atividade
	Entre 85% e 100% do volume contratado	100% do peso percentual da atividade
	Entre 70% e 84,9% do volume contratado	90% X peso percentual da atividade Xorçamento da unidade (R\$)
	Menos que 70% do volume contratado	70% X peso percentual da atividade Xorçamento da unidade (R\$)
	Acima do volume contratado	100% do peso percentual da atividade
Atendimento Ambulatorial	Entre 85% e 100% do volume contratado	100% do peso percentual da atividade
	Entre 70% e 84,9% do volume contratado	90% X peso percentual da atividade Xorçamento da unidade (R\$)
	Menos que 70% do volume contratado	70% X peso percentual da atividade Xorçamento da unidade (R\$)
	Acima do volume contratado	100% do peso percentual da atividade

 FUNDAÇÃO DO ABC Desde 1967	 FMABC CENTRO UNIVERSITÁRIO	PLANO DE TRABALHO - CSSBC-	Elaboração 01/11/2022	Convocação Pública Edital nº001/2022  Visto
			PÁG: 127 de 267	
			PLANO N.º: 61	
TÍTULO: PLANO DE TRABALHO PARA CONJUGAÇÃO DE ESFORÇOS CONSIDERADOS OS OBJETIVOS COMUNS NO DESENVOLVIMENTO DE AÇÕES DE SAÚDE NO ÂMBITO DEO COMPLEXO DE SAÚDE DE SÃO BERNARDO DO CAMPO				

Serviços de Apoio Diagnóstico e Terapêutico - SADT	Entre 85% e 100% do volumecontratado	100% do peso percentual da atividade
	Entre 70% e 84,9% do volumecontratado	90% X peso percentual da atividade Xorçamento da unidade (R\$)
	Menos que 70% do volume contratado	70% X peso percentual da atividade Xorçamento da unidade (R\$)

VALORAÇÃO DOS DESVIOS DOS INDICADORES QUALITATIVOS		
INDICADOR	META ALCANÇADA	VALOR A PAGAR
Estratégicos	Entre 85% e 100% da meta	100% do peso percentual da meta
	Entre 70% e 84,9% da meta	90% X peso percentual da meta Xorçamento da unidade (R\$)
	Menos que 70% da meta	70% X peso percentual da meta Xorçamento da unidade (R\$)
Efetividade	Entre 85% e 100% da meta	100% do peso percentual da meta
	Entre 70% e 84,9% da meta	90% X peso percentual da meta Xorçamento da unidade (R\$)
	Menos que 70% da meta	70% X peso percentual da meta Xorçamento da unidade (R\$)
Gestão	Entre 85% e 100% da meta	100% do peso percentual da meta
	Entre 70% e 84,9% da meta	90% X peso percentual da meta Xorçamento da unidade (R\$)

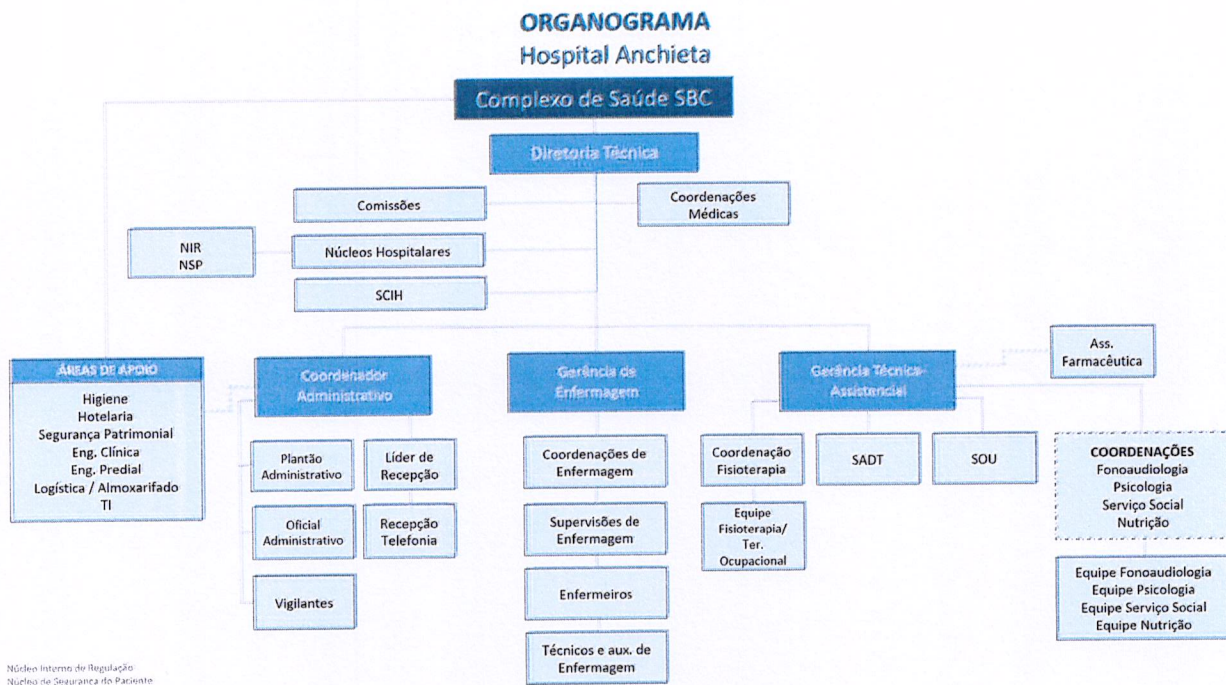
 FUNDAÇÃO DO ABC Desde 1967	 FMABC CENTRO UNIVERSITÁRIO	PLANO DE TRABALHO - CSSBC -	Elaboração 01/11/2022	Convocação Pública Edital nº001/2022  Visto
			PÁG: 128 de 267	
			PLANO Nº.: 61	
TÍTULO: PLANO DE TRABALHO PARA CONJUGAÇÃO DE ESFORÇOS CONSIDERADOS OS OBJETIVOS COMUNS NO DESENVOLVIMENTO DE AÇÕES DE SAÚDE NO ÂMBITO DEO COMPLEXO DE SAÚDE DE SÃO BERNARDO DO CAMPO				

Menos que 70% da meta	70% X peso percentual da meta Xorçamento da unidade (R\$)
-----------------------	---

55. INFORMAÇÕES ADMINISTRATIVAS


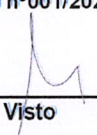
O hospital contará com sistema informatizado para gestão dos dados.

56. ORGANOGRAMA DO HOSPITAL



57. HOSPITAL DE URGÊNCIA

Inaugurado em 14 de maio de 2020, o Hospital de Urgência (HU) Maurício Soares de Almeida precisou ser readequado para funcionar como hospital de campanha no combate a pandemia de COVID-19. A eclosão dessa pandemia adiou a programação original do HU funcionar como um hospital referenciado de urgência e emergência para toda a rede de saúde do município de São Bernardo do Campo. O HU compõe a Rede de Urgência e Emergência (RUE) do município, a qual é composta também por 09 (nove) Unidades de Pronto Atendimento (UPA's) e pelo Pronto Atendimento (PA) do Taboão.

 FUNDAÇÃO DO ABC Desde 1967	 FMABC CENTRO UNIVERSITÁRIO	PLANO DE TRABALHO - CSSBC-	Elaboração 01/11/2022	Convocação Pública Edital nº001/2022  Visto
			PÁG: 129 de 267	
			PLANO Nº.: 61	

TÍTULO: PLANO DE TRABALHO PARA CONJUGAÇÃO DE ESFORÇOS CONSIDERADOS OS OBJETIVOS COMUNS NO DESENVOLVIMENTO DE AÇÕES DE SAÚDE NO ÂMBITO DEO COMPLEXO DE SAÚDE DE SÃO BERNARDO DO CAMPO

Em agosto de 2021, finalmente o HU pôde incorporar definitivamente, cumprindo o planejamento da Secretaria de Saúde de São Bernardo do Campo, as atividades do Hospital e Pronto Socorro Central (HPSC), o qual foi desativado para sua área física ser aproveitada por outros dois equipamentos de saúde.

Desde o segundo semestre de 2021, as UPA's têm se apresentado como as principais demandantes do HU, contudo o hospital continua a ser referência para os politraumas que são trazidos pelos Serviços de Atendimento Pré Hospitalar. Além disso, o HU tem o importante papel de referência para o Serviço de Atendimento Domiciliar (SAD) nos casos de descompensação desses pacientes durante o acompanhamento clínico.

Para absorver toda essa demanda de média e alta complexidade, o HU conta com as especialidades de Pediatria, Clínica Médica, Ortopedia, Cirurgia Geral, Neurologia, Oftalmologia, Bucomaxilo e Psiquiatria. Quando se faz necessário o atendimento por outra especialidade ou de algum recurso não disponível, o HU referência o paciente, via Centro Integrado de Regulação Médica (CIRM) municipal, que ordena todas as movimentações de pacientes hospitalares para algum dos outros 03 (três) hospitais do Município, ou via Central de Regulação de Oferta de Serviços de Saúde (CROSS). O HU conta com o Hospital de Clínicas Municipal (HC) e o Hospital Anchieta (HA) como Hospitais de referência para alta complexidade.

Além dessa atuação assistencial complexa, o HU é cenário de práticas educativas de projetos e programas desenvolvidos pela Secretaria de Saúde, como por exemplo o Programa de Residência Médica, Apoio ao Internato Médico, Políticas Prioritárias do SUS, Pesquisa, Ensino e Desenvolvimento dos trabalhadores e Gestão Hospitalar.

57.1 OBJETO DETALHADO DA ÁREA

O Hospital de Urgência de São Bernardo do Campo (HU) conta com área física construída de 20.596,00 m² e situa-se no número 380, da Rua Joaquim Nabuco, no bairro Jardim Maria Cecília de São Bernardo do Campo com o número de telefone 2630-6000.

O HU é composto por Unidades de Urgência /Emergência (Pronto Atendimento e Eixo Crítico), Unidades de Internação e Unidades de Terapia Intensiva para o perfil adulto e pediátrico, todas elas separadas fisicamente. Representa importante oferta de leitos clínicos para o Município, contando com 250 posições, sendo 234 leitos e 16 poltronas, voltadas à internação/observação, conforme distribuição no quadro abaixo:


UNIDADES DE TERAPIA INTENSIVA	
UTI Adulto	20
UTI Pediátrica	10
TOTAL UTI'S	30

 FUNDAÇÃO DO ABC Desde 1967	 FMABC CENTRO UNIVERSITÁRIO	PLANO DE TRABALHO - CSSBC-	Elaboração 01/11/2022	Convocação Pública Edital nº001/2022  Visto
			PÁG: 130 de 267	
			PLANO Nº.: 61	
TÍTULO: PLANO DE TRABALHO PARA CONJUGAÇÃO DE ESFORÇOS CONSIDERADOS OS OBJETIVOS COMUNS NO DESENVOLVIMENTO DE AÇÕES DE SAÚDE NO ÂMBITO DEO COMPLEXO DE SAÚDE DE SÃO BERNARDO DO CAMPO				

UNIDADES DE INTERNAÇÃO	
Internação Adulto	129
Internação Psiquiátrica	08
Internação Pediátrica	30
TOTAL UNIDADES DE INTERNAÇÃO	167
EIXO CRÍTICO	
Unidade de Decisão Clínica Vermelha Adulto	10
Sala de Choque Adulto	5
Unidade de Decisão Clínica Vermelha Pediátrica	5
TOTAL EIXO CRÍTICO	20
EIXO NÃO CRÍTICO	
Unidade de Decisão Clínica Verde Adulto*	29
Unidade de Decisão Clínica Verde Pediátrica	4
TOTAL EIXO NÃO CRÍTICO	33
TOTAL DE LEITOS HOSPITALARES	250
* Posições compostas por poltronas e macas (contabilizados também os leitos de observação da Psiquiatria)	

Os leitos acima destacados subdividem-se em dois módulos de atuação: Módulo de Urgência/Emergência e Módulo de Internação/Observação.

MÓDULO DE URGÊNCIA E EMERGÊNCIA	TOTAIS
Sala de Choque Adulto	5 Leitos
Unidade de Decisão Clínica Vermelha Adulto	10 Leitos
Unidade de Decisão Clínica Verde Adulto	24 Leitos
Sala de Medicação Adulto	01 Sala
Sala de Observação Psiquiátrica Adulto	05 Leitos
Sala de Procedimentos Adulto	01 Sala
Consultórios Médicos Adulto	15 Salas
Unidade de Decisão Clínica Verde Pediátrica	4 Leitos
Unidade de Decisão Clínica Verde Pediátrica	4 Leitos
Sala de Medicação Pediátrica	01 Sala
Sala de Inalação Pediátrica	01 Sala

 FUNDAÇÃO DO ABC Desde 1967	 FMABC CENTRO UNIVERSITÁRIO	PLANO DE TRABALHO - CSSBC-	Elaboração 01/11/2022	Convocação Pública Edital nº001/2022  Visto
			PÁG: 131 de 267	
			PLANO Nº.: 61	
TÍTULO: PLANO DE TRABALHO PARA CONJUGAÇÃO DE ESFORÇOS CONSIDERADOS OS OBJETIVOS COMUNS NO DESENVOLVIMENTO DE AÇÕES DE SAÚDE NO ÂMBITO DEO COMPLEXO DE SAÚDE DE SÃO BERNARDO DO CAMPO				

Consultórios Médicos Pediátrica	04 Salas
Sala de Orientações ao Usuário	01 Sala
Sala de Eletrocardiograma	01 Sala
Sala de Imobilização	01 Sala

MÓDULO INTERNAÇÃO	TOTAL DE LEITOS
Internação Adulto 6º andar	56
Internação Adulto 5º andar	40
Internação Adulto 4º andar	25
Internação Psiquiátrica	8
Unidade de Internação Amarela Adulto	8
UTI Adulto 1	10
UTI Adulto 2	10
Internação Pediátrica 6º andar	16
Internação Adulto 5º andar	14
UTI Pediátrica	10

MÓDULO CIRÚRGICO	TOTAIS
Salas Cirúrgicas	3
Leitos de Recuperação Anestésica	8

O Módulo Cirúrgico terá a função de absorver a demanda de politraumatizados encaminhados ao hospital pelos serviços de atendimento pré-hospitalar. O foco será nos atendimentos iniciais dos pacientes de baixa e média complexidade nas áreas de cirurgia geral e ortopedia, para posterior encaminhamento, se necessário, para os hospitais de retaguarda do Complexo de Saúde.

Nesta primeira fase, já estará funcionando 1 sala cirúrgica para realização de procedimentos de baixa complexidade como por exemplo: traqueostomia e drenagem torácica.

57.2 ESPECIFICAÇÕES DAS AÇÕES E SERVIÇOS DE SAÚDE

A organização e o processo operativo do Hospital de Urgência contemplam e estão orientados pelas diretrizes técnicas assistenciais e programáticas priorizadas no planejamento da Secretaria Municipal de Saúde,

 FUNDAÇÃO DO ABC Desde 1967	 FMABC CENTRO UNIVERSITÁRIO	PLANO DE TRABALHO - CSSBC -	Elaboração 01/11/2022	Convocação Pública Edital nº001/2022  Visto
			PÁG: 132 de 267	
			PLANO Nº.: 61	
TÍTULO: PLANO DE TRABALHO PARA CONJUGAÇÃO DE ESFORÇOS CONSIDERADOS OS OBJETIVOS COMUNS NO DESENVOLVIMENTO DE AÇÕES DE SAÚDE NO ÂMBITO DEO COMPLEXO DE SAÚDE DE SÃO BERNARDO DO CAMPO				

conforme modalidade de atenção e estrutura da rede. O HU está inserido em um contexto de gestão articulada com a Atenção Hospitalar e de Urgência e Emergência do Município, assim como com as Políticas das Redes Temáticas do Ministério da Saúde. Guarda relação intrínseca com grande parte dos serviços da Rede de Atenção à Saúde, principalmente com os componentes pré-hospitalares móveis e fixos, por ser constituído como “Porta de entrada” da Urgência/Emergência do Sistema de Saúde.



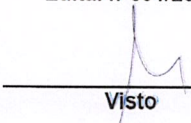
As equipes de trabalho do HU deverão ser adequadas para atender a integralidade e a multidisciplinaridade da atenção de acordo com padrões e diretrizes da Secretaria de Saúde, contidos nos seguintes documentos: Política de Atenção à Saúde do Idoso - PORTARIA Nº 2.528 DE 19 DE OUTUBRO DE 2006; Rede de Cuidados à Pessoa com Deficiência – Portaria MS nº793/2010 e correlatas; Caderno de Orientação Técnica NIR/NISA; Documento Norteador do Programa Acompanhante de Saúde da Pessoa com Deficiência; Política Nacional de Práticas Integrativas e Complementares – Portaria MS nº 971/2006.

O HU realiza procedimentos hospitalares de baixa e média complexidade, sendo considerado um dos três níveis de Atenção à Saúde no âmbito do SUS. Compõe ações e serviços que visam atender aos principais problemas de saúde e agravos da população, cuja prática demande disponibilidade de profissionais especializados e o uso de recursos tecnológicos de apoio diagnóstico e terapêutico. Os procedimentos realizados no HU, integralmente disponibilizados ao Sistema Único de Saúde (SUS), envolvem alta tecnologia e alto custo, objetivando propiciar à população acesso a serviços qualificados, integrando-os aos demais níveis de atenção à saúde (atenção básica e de média complexidade).

Todo paciente que é admitido no HU tem seu risco de gravidade avaliado pelo Protocolo de Manchester. O hospital está habilitado no atendimento de urgência e emergência clínica e cirúrgica tanto adulta quanto pediátrica, com profissionais médicos treinados nos protocolos Advanced Cardiovascular Life Support (ACLS), Advanced Trauma Life Support (ATLS) e Pediatric Advanced Life Support (PALS). A Instituição conta com uma equipe multiprofissional composta por serviço social, fisioterapia, farmácia, terapia ocupacional, nutrição, fonoaudiologia e psicologia que realiza triagem de todos os pacientes internados. Nos casos de pacientes internados com necessidade de terapia renal substitutiva, o hospital dispõe de serviço de hemodiálise a beira-leito. Dentre os principais protocolos gerenciados, destacam-se os protocolos de Acidente Vascular Encefálico, de Infarto Agudo do Miocárdio e de Fratura de Fêmur no Idoso.

O HU é o hospital da rede de saúde de São Bernardo do Campo referência regional (Grupo de Vigilância Epidemiológica – 7) para atendimento de pacientes vítimas de acidentes por escorpião e aranha, além de ser referência municipal para profilaxia da raiva humana.

Visando à integralidade do cuidado à saúde, o HU também tem como objetivo referenciar os usuários após a alta, tanto nas situações de urgência e emergência, como nos casos de internação hospitalar, para continuidade de tratamento em serviços básicos de saúde na Rede, de acordo com os territórios de Saúde

 FUNDAÇÃO DO ABC Desde 1967	 FMABC CENTRO UNIVERSITÁRIO	PLANO DE TRABALHO - CSSBC-	Elaboração 01/11/2022	Convocação Pública Edital nº001/2022  Visto
			PÁG: 133 de 267	
			PLANO N°: 61	
TÍTULO: PLANO DE TRABALHO PARA CONJUGAÇÃO DE ESFORÇOS CONSIDERADOS OS OBJETIVOS COMUNS NO DESENVOLVIMENTO DE AÇÕES DE SAÚDE NO ÂMBITO DEO COMPLEXO DE SAÚDE DE SÃO BERNARDO DO CAMPO				

do Município. São utilizadas diversas estratégias para viabilizar e organizar o acompanhamento dos pacientes egressos do hospital.

58. METAS QUANTITATIVAS – INDICADORES DE PRODUÇÃO

58.1 ATENDIMENTO DE URGÊNCIA E EMERGÊNCIA

ESPECIALIDADE	META MENSAL	PESO
Clínica Geral	950	35%
Ortopedia/Traumatologia	2.000	
Oftalmologia	960	
Pediatria	280	
Cirurgia Geral	1.000	
Neurologia	160	
Psiquiatria	90	
Total de Atendimentos	5.440	

58.2 SAÍDAS

ESPECIALIDADE	META MENSAL	PESO
Clínica Geral	350	60%
Ortopedia/Traumatologia	15	
Oftalmologia	3	
Pediatria	120	
Cirurgia Geral	130	
Neurologia	62	
Psiquiatria	20	
Total de Saídas	700	

58.3 PROCEDIMENTOS CIRÚRGICOS

PROCEDIMENTOS CIRÚRGICOS	META MENSAL	PESO
--------------------------	-------------	------

 FUNDAÇÃO DO ABC Desde 1967	 FMABC CENTRO UNIVERSITÁRIO	PLANO DE TRABALHO - CSSBC-	Elaboração 01/11/2022	Convocação Pública Edital nº001/2022  Visto
			PÁG: 134 de 267	
			PLANO Nº.: 61	
TÍTULO: PLANO DE TRABALHO PARA CONJUGAÇÃO DE ESFORÇOS CONSIDERADOS OS OBJETIVOS COMUNS NO DESENVOLVIMENTO DE AÇÕES DE SAÚDE NO ÂMBITO DEO COMPLEXO DE SAÚDE DE SÃO BERNARDO DO CAMPO				

Drenagem de Tórax	10	5%
Traqueostomias	10	
Debridamento de lesão por pressão	10	

59. METAS QUALITATIVAS

I. INDICADORES ESTRATÉGICOS	META MENSAL	PESO
Taxa de Mortalidade Institucional	≤ 7,5%	20%
Média de Permanência Geral	≤ 8 dias	20%
Taxa de Ocupação Hospitalar	≥ 80%	20%
II. Indicador de Efetividade	META MENSAL	PESO
Tempo Médio para Classificação de Risco (Protocolo Manchester)	≤ 10 minutos	20%
III. Indicadores de Gestão	META MENSAL	PESO
Demandas SOU respondida dentro do mês	100%	10%
Envio de relatório mensal de indicadores de acompanhamento	100%	10%

59.1 INDICADORES DE ACOMPANHAMENTO

- ✓ Índice de Rotatividade de Funcionários
- ✓ Percentual de Entrega do Faturamento dentro da competência
- ✓ Quilo Enxoval Paciente/Dia
- ✓ Relação Enfermagem/Leito
- ✓ Relação Enfermeiro/Leito
- ✓ Relação Funcionário/Leito
- ✓ Índice de Rotatividade de Leitos
- ✓ Taxa de Trombólise no AVC Hiperagudo
- ✓ UTI – Densidade de ICS – CVC

 FUNDAÇÃO DO ABC Desde 1967	 FMABC CENTRO UNIVERSITÁRIO	PLANO DE TRABALHO - CSSBC-	Elaboração 01/11/2022	Convocação Pública Edital nº001/2022  Visto
			PÁG: 135 de 267	
			PLANO N.º: 61	
TÍTULO: PLANO DE TRABALHO PARA CONJUGAÇÃO DE ESFORÇOS CONSIDERADOS OS OBJETIVOS COMUNS NO DESENVOLVIMENTO DE AÇÕES DE SAÚDE NO ÂMBITO DEO COMPLEXO DE SAÚDE DE SÃO BERNARDO DO CAMPO				

- ✓ UTI – Densidade de ITU – SVD
- ✓ UTI - Densidade de PAV – VM

59.2 TABELA DE VALORAÇÃO DOS INDICADORES

VALORAÇÃO DOS INDICADORES QUANTITATIVOS E QUALITATIVOS	
Indicador	Peso%
Produção	90%
Qualitativos	10%

DISTRIBUIÇÃO PERCENTUAL PARA EFEITO DE DESCONTO DOS INDICADORES DE PRODUÇÃO DOORÇAMENTO DE CUSTEIO	
Modalidade de Contratação	Peso %
Atendimento de Urgência e Emergência	15%
Saídas Hospitalares	85%

DISTRIBUIÇÃO PERCENTUAL PARA EFEITO DE DESCONTO DOS INDICADORES QUALITATIVOS DOORÇAMENTO DE CUSTEIO	
Modalidade de Contratação	Peso %
Estratégicos	60%
Efetividade	20%
Gestão	20%

VALORAÇÃO DOS DESVIOS DOS INDICADORES DE PRODUÇÃO		
ATIVIDADE REALIZADA	QUANTIDADE PRODUZIDA	VALOR A PAGAR
Urgência e	Acima do volume contratado	100% do peso percentual da atividade
	Entre 85% e 100% do volume	100% do peso percentual da

 FUNDAÇÃO DO ABC Desde 1967	 FMABC CENTRO UNIVERSITÁRIO	PLANO DE TRABALHO - CSSBC-	Elaboração 01/11/2022	Convocação Pública Edital nº001/2022  Visto
			PÁG: 136 de 267	
			PLANO N.º: 61	
TÍTULO: PLANO DE TRABALHO PARA CONJUGAÇÃO DE ESFORÇOS CONSIDERADOS OS OBJETIVOS COMUNS NO DESENVOLVIMENTO DE AÇÕES DE SAÚDE NO ÂMBITO DEO COMPLEXO DE SAÚDE DE SÃO BERNARDO DO CAMPO				

Emergência	contratado	atividade
	Entre 70% e 84,9% do volume contratado	90% X peso percentual da atividade X orçamento da unidade (R\$)
	Menos que 70% do volume contratado	70% X peso percentual da atividade X orçamento da unidade (R\$)
Saídas Hospitalares	Acima do volume contratado	100% do peso percentual da atividade
	Entre 85% e 100% do volume contratado	100% do peso percentual da atividade
	Entre 70% e 84,9% do volume contratado	90% X peso percentual da atividade X orçamento da unidade (R\$)
	Menos que 70% do volume contratado	70% X peso percentual da atividade X orçamento da unidade (R\$)

VALORAÇÃO DOS DESVIOS DOS INDICADORES QUALITATIVOS		
INDICADOR	META ALCANÇADA	VALOR A PAGAR
Estratégicos	Entre 85% e 100% da meta	100% do peso percentual da meta
	Entre 70% e 84,9% da meta	90% X peso percentual da meta X orçamento da unidade (R\$)
	Menos que 70% da meta	70% X peso percentual da meta X orçamento da unidade (R\$)
	Entre 85% e 100% da meta	100% do peso percentual da meta

 FUNDAÇÃO DO ABC Desde 1967	 FMABC CENTRO UNIVERSITÁRIO	PLANO DE TRABALHO - CSSBC-	Elaboração 01/11/2022	Convocação Pública Edital nº001/2022  Visto
			PÁG: 137 de 267	
			PLANO Nº.: 61	

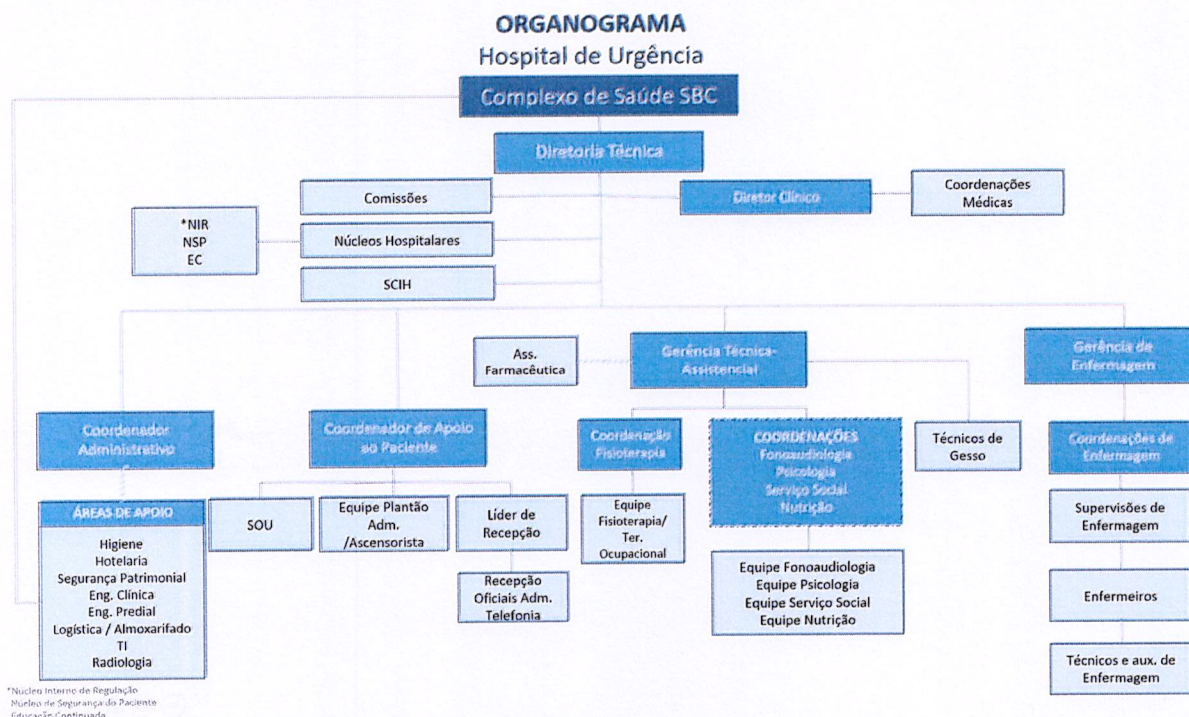
TÍTULO: PLANO DE TRABALHO PARA CONJUGAÇÃO DE ESFORÇOS CONSIDERADOS OS OBJETIVOS COMUNS NO DESENVOLVIMENTO DE AÇÕES DE SAÚDE NO ÂMBITO DEO COMPLEXO DE SAÚDE DE SÃO BERNARDO DO CAMPO


Efetividade	Entre 70% e 84,9% da meta	90% X peso percentual da meta X orçamento da unidade(R\$)
	Menos que 70% da meta	70% X peso percentual da meta X orçamento da unidade(R\$)
Gestão	Entre 85% e 100% da meta	100% do peso percentual dameta
	Entre 70% e 84,9% da meta	90% X peso percentual da meta X orçamento da unidade(R\$)
	Menos que 70% da meta	70% X peso percentual da meta X orçamento da unidade(R\$)

60. INFORMAÇÕES ADMINISTRATIVAS

O hospital conta com sistema informatizado para gestão dos dados.

61. ORGANOGRAMA DO HOSPITAL



 FUNDAÇÃO DO ABC Desde 1967	 FMABC CENTRO UNIVERSITÁRIO	PLANO DE TRABALHO - CSSBC-	Elaboração 01/11/2022	Convocação Pública Edital nº001/2022  Visto
			PÁG: 138 de 267	
			PLANO Nº.: 61	
TÍTULO: PLANO DE TRABALHO PARA CONJUGAÇÃO DE ESFORÇOS CONSIDERADOS OS OBJETIVOS COMUNS NO DESENVOLVIMENTO DE AÇÕES DE SAÚDE NO ÂMBITO DEO COMPLEXO DE SAÚDE DE SÃO BERNARDO DO CAMPO				

62. HOSPITAL DE CLÍNICAS

A FUABC atuará na Unidade Hospitalar em ações nas áreas de assistência, gestão, ensino e pesquisa, que serão prestadas, definindo as ações e serviços contratualizados, bem como indicadores para avaliação de desempenho e qualidade.

O desenvolvimento das atividades assistenciais, por tratar-se de recursos públicos, se baseará nas melhores práticas administrativas, em conformidade com os princípios básicos da legalidade, da impessoalidade, da moralidade, da igualdade, da publicidade e da probidade administrativa.

O Hospital de Clínicas Municipal de São Bernardo do Campo (HC) está inserido na Rede de Atenção do município, assim como as demais unidades hospitalares do Complexo de Saúde de São Bernardo do Campo, que possuem perfis assistenciais específicos e complementares entre si; desta forma o Hospital de Clínicas Municipal desenvolve suas atividades como hospital referenciado, "de porta fechada", com perfil clínico e cirúrgico de média e alta complexidade; conta com um parque tecnológico altamente qualificado, inclusive com Hemodinâmica, Ressonância Magnética e Ooscopias, que dão suporte às Unidades de Internação, Unidade de Terapia Intensiva, às demais unidades hospitalares do Complexo e à rede ambulatorial municipal.

62.1 OBJETO DETALHADO DA ÁREA

O Hospital de Clínicas Municipal de São Bernardo do Campo tem como priorização o atendimento da média e alta complexidade, em diversas especialidades clínicas e cirúrgicas; localiza-se na Estrada dos Alvarengas, nº 1001, Alvarenga, São Bernardo do Campo/SP, CNES 7373465, telefone 43531500, em 20.982,23 m² de área total e de 32.127,07m² de área construída.

UNIDADE	LEITOS OPERACIONAIS
Enfermaria Adulto	180
UTI Adulto	50
Hospital-Dia	09
Enfermaria Pediátrica	17
UTI Pediátrica	10
TOTAL	266

SALAS CIRÚRGICAS	NÚMERO DE SALAS
Centro Cirúrgico Geral	10

 FUNDAÇÃO DO ABC Desde 1967	 FMABC CENTRO UNIVERSITÁRIO	PLANO DE TRABALHO - CSSBC-	Elaboração 01/11/2022	Convocação Pública Edital nº001/2022  Visto
			PÁG: 139 de 267	
			PLANO Nº.: 61	
TÍTULO: PLANO DE TRABALHO PARA CONJUGAÇÃO DE ESFORÇOS CONSIDERADOS OS OBJETIVOS COMUNS NO DESENVOLVIMENTO DE AÇÕES DE SAÚDE NO ÂMBITO DEO COMPLEXO DE SAÚDE DE SÃO BERNARDO DO CAMPO				

Hospital-Dia	03
TOTAL	13

AMBULATÓRIO	NÚMERO DE SALAS
Consultórios	22
UNIDADE DE DECISÃO CLÍNICA/SALA DE AVALIAÇÃO	NÚMERO DE POSIÇÕES
Leitos	06
Poltronas	19
TOTAL	25

O Hospital de Clínicas está organizado para atuar com eficiência e eficácia nas seguintes áreas:

- ✓ Atenção à Saúde
- ✓ Políticas prioritárias do SUS
- ✓ Pesquisa, Ensino e Desenvolvimento dos trabalhadores
- ✓ Gestão Hospitalar

62.2 ESPECIFICAÇÕES DAS AÇÕES E SERVIÇOS DE SAÚDE

O HC atuará como um serviço referenciado, portanto, sem serviço de Pronto Atendimento. Os pacientes serão encaminhados através do sistema de regulação municipal, tanto para internação, como para atendimento ambulatorial.

Atendimento Ambulatorial (rede e interno)

✓ Anestesiologia	✓ Cirurgia Vascular
✓ Bucomaxilofacial	✓ Cuidados Paliativos
✓ Cardiologia	✓ Endocrinologia
✓ Cirurgia de Cabeça e Pescoço	✓ Hematologia
✓ Cirurgia Cardíaca Adulto	✓ Infectologia
✓ Cirurgia Cardíaca Pediátrica	✓ Nefrologia
✓ Cirurgia Geral Adulto	✓ Neurocirurgia

 FUNDAÇÃO DO ABC Desde 1967	 FMABC CENTRO UNIVERSITÁRIO	PLANO DE TRABALHO - CSSBC -	Elaboração 01/11/2022	Convocação Pública Edital nº001/2022  Visto
			PÁG: 140 de 267	
			PLANO Nº.: 61	
TÍTULO: PLANO DE TRABALHO PARA CONJUGAÇÃO DE ESFORÇOS CONSIDERADOS OS OBJETIVOS COMUNS NO DESENVOLVIMENTO DE AÇÕES DE SAÚDE NO ÂMBITO DEO COMPLEXO DE SAÚDE DE SÃO BERNARDO DO CAMPO				

✓	Cirurgia Pediátrica	✓	Ortopedia
✓	Cirurgia Plástica	✓	Otorrinolaringologia
✓	Clínica Médica	✓	Proctologia
✓	Cirurgia Torácica	✓	Urologia

O hospital se responsabilizará por atender os pacientes encaminhados pela Rede Municipal de Saúde, através da Central de regulação do município, sendo que, após conduta pertinente (clínica ou cirúrgica), o paciente será reencaminhado para a Atenção Básica ou Ambulatórios de Especialidades Municipais, para garantir a continuidade do cuidado.

62.3 ATENDIMENTO HOSPITALAR

Nesta área, o HC se responsabiliza por disponibilizar os atendimentos, em regime de internação hospitalar, aos usuários que tiverem essa necessidade urgente ou emergente, identificada nos serviços do município, bem como garantir as internações eletivas para realização dos procedimentos cirúrgicos indicados pela equipe assistencial do ambulatório, que também será responsável por realizá-los, segundo critérios e protocolos assistenciais e de segurança do paciente. Para tanto, garantirá equipe médica e multiprofissional em número suficiente, incluindo equipe horizontal nas enfermarias e UTI's, que permitirá assistência contínua com cuidado seguro e centrado no paciente, efetividade e eficácia. A viabilização desses atendimentos se fará pelo próprio hospital, em conformidade com sua disponibilidade de vagas e critérios técnicos de priorização, conforme os protocolos vigentes e pactuados entre o hospital e a Secretaria Municipal de Saúde. Se responsabiliza também por efetivar a identificação da origem da indicação da internação de urgência, emergência e eletiva por ocasião da emissão do Laudo Médico, para liberação da AIH.

Todos os Laudos Médicos deverão ser emitidos por meio da secretaria, onde, obrigatoriamente, deverá constar a identificação do atendimento SUS, onde foi gerada a indicação da internação.

63. ATENDIMENTO DOMICILIAR

O Serviço de Atenção Domiciliar (SAD) propiciará atendimento humanizado, integral e equitativo no domicílio, contribuindo para a otimização do uso dos leitos hospitalares e recursos do sistema, garantindo, dessa forma, um processo de assistência digno, disponibilizando para a população um conjunto de ações, tecnologias de cuidado e práticas humanizadas, com a finalidade de restabelecer e manter a saúde física, psíquica e social do paciente que possa ser desospitalizado com segurança, ou paciente com quadro clínico complexo que

 <p>FUNDAÇÃO DO ABC Desde 1967</p>	 <p>FMABC CENTRO UNIVERSITÁRIO</p>	<p>PLANO DE TRABALHO - CSSBC -</p>	<p>Elaboração 01/11/2022</p>	<p>Convocação Pública Edital nº001/2022</p>  <p>Visto</p>
			<p>PÁG: 141 de 267</p>	
			<p>PLANO Nº.: 61</p>	
<p>TÍTULO: PLANO DE TRABALHO PARA CONJUGAÇÃO DE ESFORÇOS CONSIDERADOS OS OBJETIVOS COMUNS NO DESENVOLVIMENTO DE AÇÕES DE SAÚDE NO ÂMBITO DEO COMPLEXO DE SAÚDE DE SÃO BERNARDO DO CAMPO</p>				

exija cuidados domiciliares e tecnologia específica. As equipes devem realizar visitas aos pacientes de acordo com os protocolos assistenciais definidos para realizar os procedimentos que o paciente necessita, realizando também o treinamento do cuidador, atividade de vital importância para a segurança do paciente no domicílio.

63.1 OBJETIVOS DO SERVIÇO DE ATENÇÃO DOMICILIAR (SAD):

- ✓ Evitar hospitalização e reinternação desnecessária;
- ✓ Evitar a progressão de doenças crônicas;
- ✓ Prestar cuidado hospitalar similar no ambiente domiciliar;
- ✓ Contribuir para o aperfeiçoamento do uso de leito hospitalar;
- ✓ Otimizar a utilização dos recursos hospitalares;
- ✓ Aumentar a comunicação e a integração com os vários serviços de saúde do município;
- ✓ Diminuir o custo assistencial em comparação com a internação hospitalar;
- ✓ Contribuir para a diminuição da infecção hospitalar no município;
- ✓ Dar suporte técnico e assistência humanizada às famílias, treinando cuidadores que estarão seguros no trato com o paciente no domicílio.

O SAD deverá estar articulado em base territorial com a rede de Atenção à Saúde do município, Atenção Básica (UBS e ESF), Atenção Especializada, Serviço de Atendimento Pré-Hospitalar (SAMU), Rede de Atenção Hospitalar de Urgência e Emergência (HU) e Unidades de Pronto Atendimento (UPA); terá suporte tecnológico para os serviços de imagem, análises clínicas, exames e atendimento especializado da rede de apoio, compartilhada com as unidades hospitalares do Complexo de Saúde, Atenção Especializada e Atenção Básica (UBS – unidade de referência do paciente, sítio de origem da produção do cuidado e vínculo territorial). O SAD segue as diretrizes da Portaria nº 825 de 2016 do Ministério da Saúde na Atenção Domiciliar, e para garantir os princípios de ampliação do acesso, acolhimento, equidade, humanização e integralidade da assistência mantém 05-EMAD (equipe multiprofissional de atenção domiciliar) e 01-EMAP (equipe multiprofissional de apoio), sendo este o modelo de atenção adotado e com capacidade para atender até 300 pacientes, de acordo com a portaria que regulamenta as atividades do SAD/Melhor em Casa, em todo o Brasil.

64. ENSINO E DESENVOLVIMENTO PROFISSIONAL

Nesta área, o HC se responsabiliza por:

- ✓ Apoiar, tecnicamente, o desenvolvimento da assistência à saúde, tanto no âmbito do próprio hospital, quanto naqueles em desenvolvimento na rede das demais unidades de saúde do município que se relacionam com o hospital;

 FUNDAÇÃO DO ABC Desde 1967	 FMABC CENTRO UNIVERSITÁRIO	PLANO DE TRABALHO - CSSBC-	Elaboração 01/11/2022	Convocação Pública Edital nº001/2022  Visto
			PÁG: 142 de 267	
			PLANO Nº.: 61	
TÍTULO: PLANO DE TRABALHO PARA CONJUGAÇÃO DE ESFORÇOS CONSIDERADOS OS OBJETIVOS COMUNS NO DESENVOLVIMENTO DE AÇÕES DE SAÚDE NO ÂMBITO DEO COMPLEXO DE SAÚDE DE SÃO BERNARDO DO CAMPO				

- ✓ Produzir e realizar, sistematicamente, a análise de indicadores de desempenho, que lhe permitam avaliar a efetividade de sua atuação;
- ✓ Desenvolver atividades de ensino e educação continuada, em conjunto com a Secretaria de Saúde do município, contribuindo para a formação de profissionais de saúde, tendo como base o trabalho em equipe multiprofissional e a atenção integral;
- ✓ Participar de iniciativas que promovam integração e relações de cooperação técnica, entre os diferentes serviços do hospital e a rede do SUS, mediante o estabelecimento de espaços de diálogo, para a continuidade do seguimento das altas hospitalares ou para a preparação de internações e
- ✓ Apoiar a Secretaria de Saúde do município no desenvolvimento e implementação de protocolos assistenciais e linhas de cuidado a serem adotados no hospital, assim como na rede do SUS.

65. GESTÃO HOSPITALAR

O foco da Fundação do ABC é contribuir para o aperfeiçoamento dos processos da gestão hospitalar, gestão da qualidade e gestão do SUS.

Nesta área o HC se responsabiliza por:

- ✓ Desenvolvimento de uma relação com os usuários e trabalhadores, integrando os processos da equipe multiprofissional, administrativos e operacionais, em um único objetivo comum;
- ✓ Programa de Humanização Hospitalar, atuando em várias frentes, com a finalidade de melhorar a qualidade de vida dos usuários e de seus trabalhadores;
- ✓ Atuar no desenvolvimento profissional e técnico dos trabalhadores do hospital;
- ✓ Desenvolver ações de educação continuada e permanente para os trabalhadores do hospital, visando o trabalho multiprofissional, a diminuição da segmentação do trabalho e a implantação do cuidado integral;
- ✓ Alimentar, sistemática e rotineiramente, via sistemas de informação, os dados de internações e procedimentos realizados, bem como outros indicadores de produção e qualidade, com foco na eficácia do fluxo proposto pela Secretaria de Saúde do município;

O hospital apresentará mensalmente relatório com indicadores de acompanhamento definidos.

66. METAS QUANTITATIVAS – INDICADORES DE PRODUÇÃO

SAÍDAS (Enfermarias e UTI)	META MENSAL	PESO
-------------------------------	----------------	------

TÍTULO: PLANO DE TRABALHO PARA CONJUGAÇÃO DE ESFORÇOS CONSIDERADOS OS OBJETIVOS COMUNS NO DESENVOLVIMENTO DE AÇÕES DE SAÚDE NO ÂMBITO DEO COMPLEXO DE SAÚDE DE SÃO BERNARDO DO CAMPO

Nº DE SAÍDAS HOSPITALARES	1.050	40%
------------------------------	-------	-----

ATENDIMENTO AMBULATORIAL	META MENSAL	PESO
Nº DE CONSULTAS	7.850	15%
Consultas médicas	7.100	
Consultas não médicas	750	

SADT EXTERNO	META MENSAL	PESO
Nº DE EXAMES	18.830	10%
Análises Clínicas	14.000	
Tomografia	2.000	
Densitometria Óssea	500	
Ultrassonografia	1.100	
Ressonância Magnética	750	
Oscopias	480	

PROCEDIMENTOS CIRÚRGICOS	META MENSAL	PESO
PROCEDIMENTOS CIRÚRGICOS	1.050	20%
Centro Cirúrgico	850	
Hospital-Dia	200	

ATENDIMENTO DOMICILIAR	META MENSAL	PESO
TOTAL	20.500	

 FUNDAÇÃO DO ABC Desde 1967	 FMABC CENTRO UNIVERSITÁRIO	PLANO DE TRABALHO - CSSBC -	Elaboração 01/11/2022	Convocação Pública Edital nº001/2022  Visto
			PÁG: 144 de 267	
			PLANO Nº.: 61	
TÍTULO: PLANO DE TRABALHO PARA CONJUGAÇÃO DE ESFORÇOS CONSIDERADOS OS OBJETIVOS COMUNS NO DESENVOLVIMENTO DE AÇÕES DE SAÚDE NO ÂMBITO DEO COMPLEXO DE SAÚDE DE SÃO BERNARDO DO CAMPO				

VISITA EQUIPE MULTI - NÍVEL SUPERIOR	2.500	15%
VISITA TÉCNICO DE ENFERMAGEM	2.000	
PROCEDIMENTOS DE ENFERMAGEM	16.000	

67. METAS QUALITATIVAS

INDICADORES ESTRATÉGICOS INSTITUCIONAIS	META	PESO
Taxa de Ocupação Hospitalar	≥80%	30%
Média de Permanência Geral	≤ 6 dias	20%
INDICADOR DE EFETIVIDADE	META	PESO
Taxa de Mortalidade Institucional	5,9%	20%
INDICADOR DE GESTÃO	META	PESO
Envio do relatório mensal de indicadores de acompanhamento	100%	15%
Demandas do SOU respondidas dentro do mês	100%	15%

67.1 INDICADORES DE ACOMPANHAMENTO

- ✓ Relação funcionário/leito;
- ✓ Relação enfermagem/leito;
- ✓ Relação enfermeiro/leito;
- ✓ Quilo enxoval higienizado paciente/dia;
- ✓ Índice de rotatividade de funcionários;
- ✓ Índice de rotatividade de leito;
- ✓ Percentual de entrega do faturamento dentro da competência;
- ✓ Taxa de suspensão cirúrgica
- ✓ Taxa de reinternação hospitalar não programada;

 FUNDAÇÃO DO ABC Desde 1967	 FMABC CENTRO UNIVERSITÁRIO	PLANO DE TRABALHO - CSSBC-	Elaboração 01/11/2022	Convocação Pública Edital nº001/2022  Visto
			PÁG: 145 de 267	
			PLANO N°: 61	
TÍTULO: PLANO DE TRABALHO PARA CONJUGAÇÃO DE ESFORÇOS CONSIDERADOS OS OBJETIVOS COMUNS NO DESENVOLVIMENTO DE AÇÕES DE SAÚDE NO ÂMBITO DEO COMPLEXO DE SAÚDE DE SÃO BERNARDO DO CAMPO				

- ✓ Taxa de infecção em sítio cirúrgico em cirurgia limpa;
- ✓ Densidade de pneumonia associada a ventilação mecânica (UTI);
- ✓ Densidade de infecção do trato urinário associada a cateter vesical de demora (UTI);
- ✓ Densidade de infecção de corrente sanguínea associada ao cateter venoso central (UTI);
- ✓ Taxa de ATC primária;
- ✓ Taxa de mortalidade de cirurgia de fratura de ossos longos da perna, em idoso;
- ✓ Taxa de reinternação hospitalar do serviço de atenção domiciliar >= a 48 horas e <= a 30 dias.

67.2 TABELA DE VALORAÇÃO DOS INDICADORES

VALORAÇÃO DOS INDICADORES DEPRODUÇÃO E QUALITATIVOS	
INDICADOR	PESO %
De Produção	90%
Qualitativos	10%

DISTRIBUIÇÃO PERCENTUAL PARA EFEITO DE DESCONTO DOS INDICADORES DE PRODUÇÃO DO ORÇAMENTO DE CUSTEIO	
MODALIDADE DE CONTRATAÇÃO	PESO %
Saídas Hospitalares	40%
Procedimentos Cirúrgicos	20%
Atendimento Ambulatorial	15%
Serviços de Apoio Diagnóstico e Terapêutico – SADT Externo	10%
Serviço de Atendimento Domiciliar	15%

DISTRIBUIÇÃO PERCENTUAL PARA EFEITO DE DESCONTO DOS

TÍTULO: PLANO DE TRABALHO PARA CONJUGAÇÃO DE ESFORÇOS CONSIDERADOS OS OBJETIVOS COMUNS NO DESENVOLVIMENTO DE AÇÕES DE SAÚDE NO ÂMBITO DEO COMPLEXO DE SAÚDE DE SÃO BERNARDO DO CAMPO

INDICADORES QUALITATIVOS DO ORÇAMENTO DE CUSTEIO

INDICADORES QUALITATIVOS	PESO %
Estratégicos	50%
Gestão	30%
Efetividade	20%

VALORAÇÃO DOS DESVIOS DOS INDICADORES DE PRODUÇÃO

ATIVIDADE REALIZADA	QUANTIDADE PRODUZIDA	VALOR A PAGAR
Saídas Hospitalares	Acima do volume contratado	100% do peso percentual da atividade
	Entre 85% e 100% do volume contratado	100% do peso percentual da atividade
	Entre 70% e 84,9% do volume contratado	90% X peso percentual da atividade X orçamento da unidade (R\$)
	Menos que 70% do volume contratado	70% X peso percentual da atividade X orçamento da unidade (R\$)
Procedimentos Cirúrgicos	Acima do volume contratado	100% do peso percentual da atividade
	Entre 85% e 100% do volume contratado	100% do peso percentual da atividade
	Entre 70% e 84,9% do volume contratado	90% X peso percentual da atividade X orçamento da unidade (R\$)
	Menos que 70% do volume contratado	70% X peso percentual da atividade X orçamento da unidade (R\$)
	Acima do volume contratado	100% do peso percentual da atividade

TÍTULO: PLANO DE TRABALHO PARA CONJUGAÇÃO DE ESFORÇOS CONSIDERADOS OS OBJETIVOS COMUNS NO DESENVOLVIMENTO DE AÇÕES DE SAÚDE NO ÂMBITO DEO COMPLEXO DE SAÚDE DE SÃO BERNARDO DO CAMPO

Atendimento Ambulatorial	Entre 85% e 100% do volume contratado	100% do peso percentual da atividade
	Entre 70% e 84,9% do volume contratado	90% X peso percentual da atividade X orçamento da unidade (R\$)
	Menos que 70% do volume contratado	70% X peso percentual da atividade X orçamento da unidade (R\$)
Serviços de Apoio Diagnóstico e Terapêutico - SADT	Acima do volume contratado	100% do peso percentual da atividade
	Entre 85% e 100% do volume contratado	100% do peso percentual da atividade
	Entre 70% e 84,9% do volume contratado	90% X peso percentual da atividade X orçamento da unidade (R\$)
	Menos que 70% do volume contratado	70% X peso percentual da atividade X orçamento da unidade (R\$)
Serviços de Atendimento Domiciliar	Acima do volume contratado	100% do peso percentual da atividade
	Entre 85% e 100% do volume contratado	100% do peso percentual da atividade
	Entre 70% e 84,9% do volume contratado	90% X peso percentual da atividade X orçamento da unidade (R\$)
	Menos que 70% do volume contratado	70% X peso percentual da atividade X orçamento da unidade (R\$)

VALORAÇÃO DOS DESVIOS DOS INDICADORES QUALITATIVOS

INDICADOR	META ALCANÇADA	VALOR A PAGAR
	Entre 85% e 100% da meta	100% do peso percentual da meta

 FUNDAÇÃO DO ABC Desde 1967	 FMABC CENTRO UNIVERSITÁRIO	PLANO DE TRABALHO - CSSBC-	Elaboração 01/11/2022	Convocação Pública Edital nº001/2022  Visto
			PÁG: 148 de 267	
			PLANO N.º: 61	
TÍTULO: PLANO DE TRABALHO PARA CONJUGAÇÃO DE ESFORÇOS CONSIDERADOS OS OBJETIVOS COMUNS NO DESENVOLVIMENTO DE AÇÕES DE SAÚDE NO ÂMBITO DEO COMPLEXO DE SAÚDE DE SÃO BERNARDO DO CAMPO				

Estratégicos	Entre 70% e 84,9% dameta	90% X peso percentual dameta X orçamento da unidade (R\$)
	Menos que 70% da meta	70% X peso percentual dameta X orçamento da unidade (R\$)
Gestão	Entre 85% e 100% da meta	100% do peso percentual da meta
	Entre 70% e 84,9% dameta	90% X peso percentual dameta X orçamento da unidade (R\$)
	Menos que 70% da meta	70% X peso percentual da meta X orçamento da unidade (R\$)
Efetividade	Entre 85% e 100% da meta	100% do peso percentual da meta
	Entre 70% e 84,9% dameta	90% X peso percentual dameta X orçamento da unidade (R\$)
	Menos que 70% da meta	70% X peso percentual dameta X orçamento da unidade (R\$)

68. ORGANOGRAMA DO HOSPITAL